

ÁRLIGT EFTIRLIT VIÐ LÆRARAÚTBÚGVINGINI 2022/2023



Námsvísindadeildin
Fróðskaparsetur Føroya

Hans Harryson
útbúgvingarleiðari á læraraútbúgvingini

Innihaldsyvirlit

Hvussu er árliga eftirlitið við læraraútbúgvingini framt?	3
Nær vórðu fundirnir við innanseturs og uttanseturs fólk settir á skrá – og hvør hevur tikið lut á fundunum?	3
Hvørjir spurningar vóru lagdir fyri fundin?	4
Fyrsti spurningur: Hvussu er samfelagstørvurin fyri útbúgvingini?	5
Annar spurningur: Hvussu riggar samstarvið við tey, ið varða av læraraútbúgvingini?	7
Triði spurningur: Er útbúgvingin sniðgivin, ment og dagförd við støði í ESG?	10
Fjórði spurningur: Hvussu er bygnaður, progressjón og samanhangur millum ymsu partarnar av útbúgvingini?	15
Fímti spurningur: Hevur útbúgvingin nøktandi resursir (<i>fígging, undirvísingar við granskingarførleika, undirvísingarførleika v.m.</i>)?	19
Sætti spurningur: Hvat siga innsavnaðu lyklatølini um góðskuna í útbúgvingini?	23
Hvussu nógv søkja inn á læraraútbúgvingina á hvørjum ári?	24
Hvussu nógv hava havt læraraútbúgvingina sum 1. raðfesting seinastu 6 árin?	25
Hvussu nógv vera upptikin til læraralestur á hvørjum ári?	26
Hvussu nógv lesandi eru innskrivað til læraralestur?	27
Hvussu nógv læraraprógv vóru útskrivað í 2022?	28
Hvussu nógv lesandi gevast fyrsta lestrarárið?	29
Hvussu stórir prosentpartur av teimum lesandi megnar at gera seg lidnan til tíðina?	30
Hvussu hava læraralesandi verið nøgd við heystskleiðini 2022/2023?	32
ÍSKOYTISSPURNINGAR I: Eftirmetingarúrslit - alt lestrarárið 2022/2023	33
ÍSKOYTISSPURNINGAR II: Próvtøl - alt lestrarárið 2022/2023	48
Bókmentalisti	54

Hvussu er árliga eftirlitið við læraraútbúgvingini framt?

Útbúgvingarleiðararnir á Fróðskaparsetri Føroya vóru innkallaðir til fund í Gróthúsinum **mikudagin 9/3-2023 kl. 10.00 til 12.30**, har Elisabeth Holm, samskipari á Góðskueindini, hevði eitt upplegg um endamálið við árliga eftirlitinum og hvørjir partar av útbúgvingunum ein fór at seta sjóneykuna á í hesi fyrstu eftirlitsroyndini.

Týsdagin 11/4-2023 fekk útbúgvingarleiðslan eitt Excel-skjal frá Ingibjørg Hanusardóttir Reinert, starvsfólk á Góðskueindini, ið kallaðist “*Árligt eftirlit við útbúgvingunum – lyklatøl 2022*”. Í hesum skjali vóru nakrar grundleggjandi upplýsingar savnaðar um hesar fimm útbúgvingarnar

- B.Sc í sjúkrarøktarfrøði (DHS)
- BA í føroyskum (FMD)
- B.Sc í KT-verkfrøði (NVD)
- B.Sc í búskaparfrøði (SSD)
- BEd. sum fólkaskúlalærari (NVD)

Við støði í upplegginum frá Elisabeth Holm og lyklatølunum frá Ingibjørg Hanusardóttir Reinert hevur útbúgvingarleiðslan á læraraútbúgvingarleiðsluni skipað fyri tveimum fakligum fundum, har úrvald fólk uttanseturs og innanseturs hava fingið høvi at meta um lyklatølini og at siga sína meining um støðuna og standin á føroysku læraraútbúgvingini í 2022/2023.

Nær vórðu fundirnir við innanseturs og uttanseturs fólk settir á skrá – og hvør hevur tikið lut á fundunum?

Fyrri fundurin var hildin í BUMR **mikudagin 24/5-2023 frá kl. 13.00 til 15.00**. Tey, ið luttóku á fundinum, vóru limirnir í Samstarvsráðnum fyri læraraútbúgvingina

- Jenny Lydersen, BUMR (Jenny@bumr.fo)
- Eyðdis Eidesgaard, UMMR (Eyddis@uvs.fo)
- Eyðun Gaard, Nám (Eydun@nam.fo)
- Jacob Eli Olsen, Føroya Lærarafelag (jacob.eli@lararafelag.fo)
- Berlys Toftadal, Føroya kommunufelag (berlys.nordendal@skulin.fo)
- Vagn Foldbo, Fólkaskúlaráðið (vagn.foldbo@skulin.fo)
- Páll Magnus Dam í Baiansstovu, læraralesandi (2019.186@student.setur.fo)
- Hans Harryson, útbúgvingarleiðari á læraraútbúgvingini (hansh@setur.fo)

Seinni fundurin varð hildin á Námsvísindadeildini **mánadagin 19/6-2023 kl. 09.00 til 10.30.**

Tey, ið luttóku á fundinum vóru

- Poul Guttesen, fyrrverandi útbúgvingarleiðari í NÁD (poulf@setur.fo)
- Ingi Højsted, granskingarleiðari á NÁD (ingih@setur.fo)
- Rúna í Skála, námslektari á NÁD (runais@setur.fo)
- Rakul Skaale Andreasen, adjunktur á NÁD (rakulsa@setur.fo)
- Irena Tróndheim, lestrarvegleiðari á NÁD
- Hans Harryson, útbúgvingarleiðari á NÁD (hansh@setur.fo)

Hansa Dam var skrivari á báðum fundum (hansad@setur.fo)

Hvørjir spurningar vóru lagdir fyri fundin?

Í upplegginum, sum Elisabeth Holm helt fyri útbúgvingarleiðarunum tann 9/3-2023, hevði hon orðað nakrar spurningar, ið útbúgvingarleiðslurnar kundu nýta sum fyridømi, tá ið fólk, ið onkursvegna varða av læraraútbúgvingini (ella hava samband við læraraútbúgvingina á annan hátt) skuldu hoyrast.

Spurningarnir eru fjølbroyttir, og útbúgvingarleiðslan valdi at taka støði í teimum, tá ið samrøðurnar vórðu skipaðar, og tá ið henda frágreiðing varð sett saman.

Spurningarnir eru hesir

1. Hvør er samfelagstørvurin og áhugin fyri útbúgvingini?
2. Hvussu riggar samstarvið við tey, ið varða av útbúgvingini?
3. Er útbúgvingin sniðgivin, ment og dagförd við støði í ESG?
4. Hvussu er bygnaður, progressjón og samanhangur millum ymsu partarnar av útbúgvingini?
5. Hevur útbúgvingin nøktandi resursir (*fígging, undirvísingarvið granskingarførleika, undirvísingarførleika v.m.*)
6. Hvat siga innsavnaðu **lyklatølini** um góðskuna í útbúgvingini?

Fyri at gera fundirnar so úrslitagóðar sum gjørligt, so fingtu luttakararnir spurningarnar sendandi við telduposti eina viku áðrenn fundin, so teir kundu fyrireika seg til samrøðuna.

Frágreiðingin, ið tú situr við, er skipað í omanfyrinevndu partar.

Fyrsti spurningur: Hvussu er samfelagstørvurin fyri útbúgvingini?

Niðurstøða: Tey, ið tóku lut á fundinum, vóru øll samd um, at tað hevur stóran týðning fyri føroyska samfelagið og fyri føroyska skúlaverkið, at nóg nógvir fólkkaskúlalærarar standa prógv á Námsvísindadeildini á hvørjum ári. Tað er nóg, ið bendir á, at tørvurin á útbúnum lærarum fer at vaksa næsta 10-ára skeiðið

Grundgevingarnar: Um vit kaga inn í tann føroyska fólkkúlan í 2023, so kunnu vit siga

- at tað eru **827 ársverk** í fólkkúlanum í dag.
 - Hetta talið er 7,7 prosent hægri enn í 2019, tá ið tað vóru 768 ársverk í fólkkúlanum
- at tað eru **1061 starvsfólk** í fólkkúlanum dag.
 - Hetta eru 9,8 prosent fleiri enn í 2019, tá ið tað starvaðust 966 fólk í fólkkúlanum
- at 912 av starvsfólkunum hava læraraprógv og eru limir í Føroya lærarafelag. Hetta talið svarar til 86 prosent av starvsfólkaliðnum
 - Hetta talið var 841 í 2019.
- 71 prosent av starvsfólkunum eru kvinnur
 - Hetta talið var 70 prosent í 2019

Hesi tøl vísa fyrst, at hin føroyski fólkkúlin er eitt stórt arbeiðspláss og tínæst, at seinastu árin eru ársverkini vorðin væl fleiri í tali, og starvsfólk eru lógst afturat.¹

Umframt tey tøl, ið verða nevnd omanfyri, eru tað fleiri tekin um, at tørvurin eftir útbúnum lærarum er stórur – og at hann kanska fer at vaksa upp aftur meira næstu fimm árin.

Her eru fyra dømi:

FYRSTA DØMI: Spurnablaðakanningar, ið lestraraskrivstovan á Fróðskaparsetri Føroya hevur staðið fyri, vísa, at 98,2 prosent av teimum, ið hava staðið læraraútbúgvingina seinastu árin, eru í lestrarviðkomandi starvi (ella eru farin undir hægri lestur) 1½ ár eftir, at skeiðið er lokið (Reinert, 2023).

¹ Tølini, ið vísa, at tað eru fleiri ársverk í fólkkúlanum nú enn fyri fáum árum síðan, stava frá UMMR og Gjaldstovuni (Tausen, 2019; Tausen, 2023). Henda rákgongdin sampakkar ikki so væl við útsagnirnar hjá undanfarna formanni í Føroya lærarafelag, Herálvi Jacobsen, og núverandi formanni í Føroya lærarafelag, Jacob Eli Olsen. Báðir hava verið alment frammi og sagt, at vit útbúgva ov nógvar lærarar í Føroyum, og at vit í staðin áttu at nýtt orkuna til at skipað góð eftirútbúgvingartilboð til verandi lærarastáp (Jacobsen, 2018; Olsen, 2019).

NÆSTA DØMI: Kanningar, ið eru framdar millum læraralesandi í mars 2022/2023, vísa

- at 31 prosent av teimum, ið eru innskrivað til læraralestur høvdu roynt seg sum vikar í fólkaskúlanum, áðrenn tey byrjaði at lesa til lærara
- at 51 prosent hava tikið vikartímar í fólkaskúlanum í lestrartíðini
- at 62 prosent hava annaðhvørt roynt seg sum vikar áðrenn lestrartíðina og/ella tikið vikartímar í lestrartíðini²

Hesi prosenttøl vísa, at fólkaskúlin er ikki afturlatið land, men at skúlanum tørvar tørvar fólk gjøgnum árið, ið kunnu loysa av í styttri ella longri tíð. Tað er gott, at læraralesandi fáa sær undirvísingarroyndir á henda hátt heldur enn at røkja annað lönandi arbeiði.

TRÍÐJA DØMI: Í tilmælinum “Fólkaskúlalógin og broytingar – Tilmæli frá arbeiðsbólki”, ið varð handað Djóna Joensen, landsstýrismanni í Barna og Útbúgvingarmálum tann 24/5-2023, verður mælt til

- at næmingatalið í føroyska fólkaskúlanum fer niður á 20 næmingar
- at tvílæraraskipanin verður víðkað til 1. – 6. flokk
- at flokklærarin skal fáa fleiri tímar á ársnormin til flokklæraraarbeiði

Um hesi trý tilmælini verða sett í verk, so skulu fleiri útbúnir lærarar setast í starv í skúlaverkinum.³

FJÓRÐA DØMI: Talið av lærarastørvum, ið hava verið lýst leys í bløðum og á portalum, er hægri á sumri 2023 enn undanfarin ár⁴

Skúlaár	2020/2021	2021/2022	2022/2023	2023/2024
Tíðaravmarkað størv	65	89	87	90
Føst størv	49	23	28	47
Lærarastørv til samans	114	112	115	137

Fleiri av omanfyreivndi størvum eru mannað frammanundan, og tí eru tøluni í nøkrum førum ikki so eftirfarandi. Men talvan vísir greitt, at talið av størvum, ið nýútbúnir lærarar kunnu sækja, er hækkað við 16 prosentum hetta undirvísingarárið.

² Tá ið starvslæruskeiðini vóru eftirmett í mars 2023 var hetta ein av ískoytisspurningunum (n=71)

³ Tey, ið mannaðu arbeiðsbólkin, vóru Vagn Foldbo, fólkaskúlaráðið; Janus Vang, Foreldrafelagið Heim og skúli; Janus Haraldsen, Kommunufelagið; Jacob Eli Olsen, Føroya Lærarafelag; Rannvá Jacobsen, Skúlaleiðarafelagið; Eyðdis Eidesgaard, Undirvísingarstýrið; Eyðun Gaard, Nám; Harriet Hansen, Sernám; Erla Olsen, Námsvísindadeildin, Høgni Warberg, BUMR; Jenny Lydersen, BUMR. Gevið gætur – fimm av limunum í arbeiðsbólkinum eru eisini limir í Samstarvsráðnum fyri læraraútbúgvingina (Lydersen o.fl., 2023)

⁴ Tølini stava frá greinini “Framvegis 90 tíðaravmarkað størv í fólkaskúlanum komandi ár” (Kjølbro, 2023). Størsta avbjóðingin hjá nýútbúnum føroyskum lærarum er ikki at fáa starv sum lærari, men at fáa fast starv. Ein føst og trygg inntøka er ofta ein treyt fyri at kunna festa búgv og at fáa lán.

Samanumtikið kann ein siga, at síðan læraraútbúgvingin varð sett á stovn í 1870, hevur froykska skúlaverkið havt tørv á útbúnum fólkkaskúlalærarum. Tørvurin hevur verið tengdur at fólkatáli, barnatali og næmingatali og hevur tiskil verið eitt sindur ymiskur frá áratíggju til áratíggju. Men í løtuni útbúgva vit ikki ov nógvar fólkkaskúlalærarar í Føroyum. Heldur tvørturímóti.

Annar spurningur: Hvussu riggar samstarvið við tey, ið varða av læraraútbúgvingini?

Niðurstøða: Tey, ið tóku lut á fundinum, vóru øll samd um, at tað hevur stóran týðning fyri dygdina í froykska skúlaverkinum, at Námsvísindadeildin er ein dynamo, bæði tá ið tað kemur til útbúgving, eftirútbúgving og gransking á pedagogiska økinum. Samstarvið millum Námsvísindadeildina og uttanhýsis áhugapartar er vorðið betri (og meira) nú, enn tað var fyri fáum árum síðan, men har eru framvegis nógvir samstarvsmøguleikar, ið ikki eru troyttir enn.

Umboðini fyri Samstarvsráðið tosaðu í høvuðsheitum um samstarv á eftirútbúgvingar- og granskingarøkinum. Umboðini fyri Námsvísindadeildina tosaðu í høvuðsheitum um, hvussu vit styrkja teori/praksis-samanhangin á læraraútbúgvingini og um, hvussu vit skipa starvslærana.

Tað samstarv, sum er millum Námsvísindadeildina og uttanhýsis áhugapartar, er bæði av formligum og óformligum slag⁵.

Á næstu blaðsíðu er eitt yvirlit, ið kann geva lesaranum eitt ávíst innlit

⁵ Nám og Námsvísindadeildin eru í gongd við at gera eina samstarvsavtalu fyri tíðarskeiðið 2023/2025. Tey samstarvsøkini, ið fyribils eru fest á blað, eru: (1) Undirvísingartilfar – menning og royndarbrúk, (2) lesandi og starvsfólk á NÁD fáa atgongd til talgildar portalar, (3) eftirútbúgvingartilboð, (4) menningararbeiði – m.a. námsætlanir, (5) granskingararbeiði innan t.d. PISA, landsroyndir, próvtøkur og (6) felags ráðstevnur (Olsen, 2023).

		Formligt	Óformligt
1	Fólkaskúlin	<p>Starvslæran</p> <ul style="list-style-type: none"> - Kunnandi fundur á Zoom áðrenn starvslæruna - Miðvegisvitjan tá ið starvslæran er hálvrunnin - Eftirmeting av starvslæruni tá ið skeiðið er lokið - Stakskeið í starvslæruvegleiðing og akkersfólkauppgávuni <p>Undirvísing</p> <ul style="list-style-type: none"> - Gestalærarar úr fólkaskúlanum hava upplegg á grundskeiðum og í linjugreinallestri 	<p>Hugkveiking</p> <ul style="list-style-type: none"> - Undirvísarar á læraraútbúgvingini hava upplegg á lærarafundum, temadøgum og foreldrafundum
2	Føroya Lærarafelag	<p>Kunning til lesandi</p> <ul style="list-style-type: none"> - Formaðurin í Føroya Lærarafelag kunnar á hvørjum ári lesandi í 1. L og í 4. L um limskap, løn, fakfelagsarbeiði, Skúlablaðið, norðurlendskt samstarv. O.a. <p>Lærarafelagið fær tøl um tal av umsóknum, nýútbúnum lærarum, kynsbýti osfr.. Tølini verða lögð á heimasíðuna</p>	<p>Skúlablaðið</p> <ul style="list-style-type: none"> - Lærarafelagið skrivar greinar um læraraútbúgvingina, lesandi o.a.. Og lesandi hava bloggað um lestrarlívið
3	BUMR	<p>Samstarvsráðið</p> <ul style="list-style-type: none"> - Tey, ið manna ráðið, hittast 3- 4 ferðir um árið fyri at tosa um læraraútbúgvingina <p>Trivnaðarkanningin</p> <ul style="list-style-type: none"> - Námsvísindadeildin fremur Trivnaðarkanningina fyri BUMR <p>Eftirútbúgving</p> <ul style="list-style-type: none"> - BUMR kunnar um tørvin á eftirútbúgving (t.d. tørvin á fólki, ið skulu taka ískoytisprógv í føroyskum) <p>Broytingar í fólkaskúlalógini</p> <ul style="list-style-type: none"> - NÁD hevur havt umboð í arbeiðsbólki 	
4	UMMR		<p>Upplegg fyri skúlastjórum, starvsfólkum í ráðnum o.ø..</p>
5	Nám	<p>Kanningar</p> <ul style="list-style-type: none"> - PISA-kanningin <p>Hoyringar</p> <ul style="list-style-type: none"> - Nýggjar og/ella endurskoðaðar námsætlanir verða sendar til hoyringar á NÁD 	<p>Undirvísarar á NÁD hava upplegg á læraradegnum og hava dagskeið á Námi</p> <p>Starvsfólk á Námi hava upplegg um lærubókatilfar í grund- og linjugreinallestinum á NÁD.</p>

Bæði limirnir í Samstarvsráðnum og umboð fyri Námsvísindadeildini hava ynski um, at tað skal verða neyvari og meiri samstarv millum tey, ið varða av fólkaskúlanum, í framtíðini. Umboð fyri BUMR og Føroya Lærarafelag hava ynski um, at vit í felag gera eina kanning av eftirútbúgvingartørvinum í næstum, og at vit leggja eina skrá, ið vísir, hvørji

eftirútbúgvingartilboð verða boðin út næstu trý árin. Tað skilabesta hevði nokk verið, at NÁD og Nám kunnu samstarva um ein eftirútbúgvingarpakka.

Í sambandi við drúgv eftirútbúgvingarskeið, tosar Føroya Lærarafelag nógv um at tryggja føroyskum lærarum rættin til (1) frían vikar og (2) at skeiðsgjaldið verður goldið av UMMR. Føroyskir lærarar hava nøkur søgulig rættindi á hesum øki, ið teir fegin vilja varðveita⁶.

Umboðið fyri Nám hevur eitt ynski um, at granskarar á NÁD veruliga fara at hyggja nærri eftir PISA- og Landsroyndarúrslitunum og at koma við ítøkiligum tilmælum um, hvussu leikur skal fara á hesum økinum.

Bæði umboðini fyri Samstarvsráðið og umboðini fyri NÁD eru samd um, at í 2022/2023 eru hend tvey nýbrot, ið hava verið við til at styrkt sambandið og samstarvið millum Námsvísindadeildina øðrumegin og føroyska skúlaverkið hinumegin.

Hesi eru

- **Samstarvsráðið fyri læraraútbúgvingina.** Ráðið hevur verið saman fyra ferðir, og høvuðsspurningarnir hava verið hesir
 - 25.05.22: Samstarvsráðið – endamál og innihald
 - 13.12.22: Læraraútbúgvingin í 2020unum – endamál, bygnaður og innihald
 - 07.03.23: Kreativu lærugreinirnar í fólkaskúlanum – endamál og tímatal
 - 24.05.23: Árligt eftirlit við læraraútbúgvingini
 - Næsti fundur: Starvslæran í føroysku læraraútbúgvingini og aðrastaðnis
- **Stakskeið í starvslæruvegleiðing og akkersfólkauppgávuni**, ið varð boðið út á fyrsta sinni í 2022/2023 (15 ECTS)
 - 24 fólkaskúlalærarar úr 8 skúlum tóku skeiðið.
 - Rúna í Skála og Hans Harryson mentu skeiðið og hava verið høvuðsundirvísarar, men harumframt hava 5 aðrir undirvísarar á NÁD havt hvør sítt upplegg⁷.
 - Ein nýggj Starvslæruhandbók er ment í ár – og henda handbókin fær góð skotsmál frá bæði skúlaleiðarum, lesandi og starvslæruvegleiðarum.

Tað, ið Samstarvsráðið og Stakskeiðið í starvslæruvegleiðing og akkersfólkauppgávuni hava gjørt, er, at tey hava givið þórtunum innlit í arbeiðsøkið hjá hvørjum øðrum og harvið

⁶ Víst verður á, at føroyskir sjúkrarøktarfrøðingar gjalda aloftast sjálvir fyri eftirútbúgvingar, men tá ið útbúgvingin er lokin, so fáa teir eina lønarviðbót. Hetta er kanska ein móguleiki og ein mannagongd, ið Føroya Lærarafelag eigur at kanna nærri.

⁷ 19/6-2023 stóð greinin “24 lærarar staðið prógv í starvslæruvegleiðing og akkersfólkarbeiði” bæði á heimasíðu setursins og í elektronisku útgávuni av Skúlablaðnum (Thomsen, 2023).

kveistrað nakrar av teimum fordómum burtur, ið fólk, sum starvast í ymiskum geirum í føroyska skúlaverkinum, kunnu hava um hvør annan.

Triði spurningur: Er útbúgvingin sniðgivin, ment og dagførd við støði í ESG?

Niðurstøða: Á teimum tveimum fundunum var tað rættuliga greitt, at umboðini fyri Námsvísindadeildina eru betri skúlaði at tosa um góðskutrygd, góðskumenning, ESG, útbúgvingarprofil, læruúrtøku, Bologna tilgongdina o.a. enn umboðini fyri Samstarvsráðið. Umboðini fyri Samstarvsráðið tosaðu eitt annað mál og nýta onnur hugtøk. Tey eru meiri áhugaði í, hvussu læraraútbúgvingin kann tæna føroyska skúlaverkinum (og hóskar saman við føroyska skúlaverkinum) enn um, hvussu læraraútbúgvingin tekur seg út í einum ESG-mátistokki.

Próvførslurnar, ið verða fjørdar fram niðanfyri, taka tí í størsta mun støði í samrøðuni við úrvaldar undirvísarar og granskarar á Námsvísindadeildini.

Í upplegginum, ið Elisabeth Holm helt fyri útbúgvingarleiðaranum, legði hon áherðslu á, at vit serliga mettu um

1. ESG 1.1 Mannagongdir fyri góðskutrygging
2. ESG 1.2 Útbúgvingarbygnaður og góðkenning av útbúgving
3. ESG 1.3 Lesandisentreprað undirvísing
4. ESG 1.5 Skikkaðar undirvísarar
5. ESG 1.6 Stuðlsskipanir til lesandi
6. ESG 1.9 Árligt eftirlit við útbúgvingini og reglulig eftirmeting av útbúgvingini

Ad. 1: Mannagongdir fyri góðskutrygging:

Læraraútbúgvingin fylgir tí leisti, ið setursleiðslan og Góðskueindin hava lagt fyri dagin.

Her eru sjeý ítøkilig dømi, ið hava verið partur av arbeiðsgongdini á NÁD í 2022/2023

- Allar skeiðslýsingar verða orðaðar í neyvum samstarvi millum undirvísara og útbúgvingarleiðara, soleiðis at tann logikkur, ið er galdandi í Bologna sáttmálanum, er sjónskur í hvørjari orðing. Eru ivamál, so verður Góðskueindin spurd til ráðs.
- Øll skeið á læraraútbúgvingini verða eftirmett við skeiðslok, og vit gera nógv fyri, at so nógv lesandi svara eftirmetingarblaðnum sum gjørligt. Tess fleiri lesandi svara eftirmetingarblaðnum, tess meiri eftirfarandi er úrslitið.
- Allir undirvísarar fáa atgongd til síni eftirmetingarúrslit beint eftir próvtøkuna og skulu skriva eina frágreiðing til útbúgvingarleiðsluna um skeiðið og eftirmetingarúrslitið

- Útbúgvingarleiðslan tekur saman um allar skeiðseftirmetingar og skrivar eina frágreiðing, har hon – um neyðugt – kann mæla til broytingar og betringar⁸
- NÁD hevur umboð í Bolognabólkinum. Hesi fáa tilboð um talutíð á hvørjum deildarfundi, so um okkurt nýtt hevur verið havt til umrøðu í bólkinum, so fær útbúgvingarleiðslan, undirvísarar, granskarar og skrivstovufólk neyðuga innlitið skjótast til ber
- Skeiðslýsingar verða orðaðar á føroyskum og enskum og verða lagdar á www.skeid.setur.fo áðrenn evstamark, sum er 1/11 og 1/5.
- Allar undangóðskrivningar og góðskrivningar verða lagdar fyri Lestrarráðið til ummælis, áðrenn ein avgerð verður tikin
- Útbúgvingarleiðarin hevur havt menningarsamrøður við øll starvsfólk tvær ferðir um árið, har prátið hevur snúð seg um undirvísing, undirvísingargongdir, ynski og tørv hjá einstaka undirvísaranum

Tá ið tað kemur til góðskutrygging, so er vert at nevna, at Námsvísindadeildin var í tí serstøðu í 2022, at hon fekk serligt uppmerksemi í *“External review of The University of the Faroe Islands – report of the international review team”* (2022). Ein høvuðsniðurstøða í stóru eftirmetingini var, at

“... the main educational programmes delivered by the Faculty are fundamentally sound, and their practicum parts, are in their main respects consistent with those offered across the Nordic region and more widely” (ibid. s. 40).

Uttanhýsis eftirmetingarbólkurin vísti tó á, hvussu útbúgvingarnar á Námsvísindadeildini kunnu mennast enn meiri í næstum.

⁸ *“Frymilin til tilmæli og verksetanarætlan”* varð sendur til Lestrarráðið og dekanin 17/3-2023 (Harryson, 2023). Hann varð viðgjørður á lestrarráðsfundi.

Ad 2. Góðkenning av útbúgvingini og útbúgvingarbygnaður:

Hetta eru megin skjølini í føroysku læraraútbúgvingini

	Lógir, kunngerðir, reglugerðir, mannagongdir, reglur, skipanir o.a.	Góðkenningarmyndugleiki/ góðkenningarmannagongdir
1	Løgtingslóg nr. 58 frá 9. juni 2008 um Fróðskaparsetur Føroya, sum broytt við løgtingslóg nr. 51 frá 8. mai 2012	Føroya Løgting
2	Kunngerð nr. 97 frá 17. juni 2021 um útbúgvingar á Fróðskaparsetri Føroya, sum broytt við kunngerð nr. 108 frá 25. juni 2021	Uttanríkis og Mentamálaráðið (nú BUMR)
3	Kunngerð nr. 98 frá 17. juni 2021 um upptøku til lestur á Fróðskaparsetri Føroya, sum broytt við kunngerð nr. 106 frá 25. juni 2021	Uttanríkis og Mentamálaráðið (nú BUMR)
4	Kunngerð nr. 101 frá 17. juni 2021 um útbúgving av fólkaskúlalærarum, sum er broytt við kunngerð nr. 107 frá 25. juni 2021	Uttanríkis og Mentamálaráðið (nú BUMR)
5	Kunngerð um próvtalastiga og dømning, nr. 73, 31. mai 2013	Uttanríkis og Mentamálaráðið (nú BUMR)
6	Kunngerð nr. 99 frá 17. juni 2021 um próvtøkur á Fróðskaparsetri Føroya	Uttanríkis og Mentamálaráðið (nú BUMR)
7	Útbúgvingarprofilurin (2020)	Orðaður av undirvísarum á Námsvísindadeildini. Sendur til UMMR og Góðskueindina til viðmerkingar, áðrenn hann varð settur í gildi
8	Námsskipan fyri útbúgvingina til fólkaskúlalærara (2022)	Lestraráðið og útbúgvingarleiðslan á læraraútbúgvingini, Námsvísindadeildin
9	Starvslæruhandbókin (2022/2023)	Útbúgvingarleiðslan. Námsvísindadeildin

Útbúgvingarprofilurin varð orðaður av undirvísarunum á Námsvísindadeildini í 2012/2013, og hann var endurskoðaður og broyttur nakað í 2019/2020. Hann varð í báðum førum sendur til hoyringar í UMMR, áðrenn hann var settur í gildi. Tað, ið eyðkennir læraraútbúgvingina, er, at hon fevnir um nógv sera ymisk fakøki. Skulu øll fakøki fingið síni ynski og síni serdrøg inn í útbúgvingarprofilin, so hevði hann verði alinlangur.

Í galdandi útbúgvingarprofili fylla almenn didaktisku læruúrtøkurnar munandi meiri enn tær lærugreinasermerktu læruúrtøkurnar.

Hetta er ein sannroynd, ið vit stundum skifta orð um á deildini.

Venda vit kjakinum, so kunnu vit vísa á, at setursleiðslan hevur seinasta árið ment ymiskar námsskipanir og reglugerðir, ið eftir ætlan skulu vera galdandi fyri allar útbúgvingar á Fróðskaparsetri Føroya. Stundum siga hesar nakað annað enn tað, ið hevur verið í gildi á Námsvísindadeildini farnu árinum, og sum er niðurfelt í Námsskipanina fyri læraraútbúgving.

Dømi um hetta eru

- Felags reglugerð fyri avriksflutning
- Námsskipan um lestrarvirkni
- Námsskipan um próvtøkur
- Námsskipan um farloyvi til lesandi

Í næstum má “*Námsskipanin fyri útbúgving til fólkaskúlalærara*” stillast, soleiðis at nýggju og yvirskipaðu reglugerðirnar og námsskipanirnar verða fýrdar inn í tekstin, har tað er neyðugt.

Broytingarnar mugu bæði fýrast inn í føroysku og ensku útgávuna av námsskipanini.

Ad. 3. Lesandisentrerað undirvísing

Eitt tað fyrsta, ið ein lærir á læraraútbúgvingini, er, at næmingarnir í fólkaskúlanum eru ymiskir, og at undirvísingin tískil skal verða næmingalagað og fjølbroytt.

Henda pedagogiska meginreglan skal sjálvandi eisini vera galdandi, tá ið undirvísararnir á NÁD skipa sína egnu undirvísing. Enska tiltakið fyri hetta er, at lærarin skal “*practice what he/she preach*” og at undirvísingin skal vera eksemplarisk.

Her eru trý ítøkilig dømi, ið vísa, hvussu vit í 2022/2023 hava arbeitt við ESG 1.3.

- **DØMI I:** Lesandi fáa nágreiniliga ársætlan í juni mánaða, soleiðis at tey vita, hvussu komandi undirvísing árið er skipað frá byrjan til enda. Tey síggja
 - hvørjar dagar og hvørjar tíðir tey skulu vera til undirvísing
 - nær starvslæran er
 - nær temavikan er
 - nær próvtøkur eru
 - nær frídagar eru
- **DØMI II:** Lesandi eftirmeta hvørt skeið á útbúgvingini, og har kunnu tey meta
 - um lærarin hevur megnað at skipað eitt samanhangið skeið
 - um lærarin hevur megnað at gjørt evni greitt fyri tey
 - um lærarin hevur megnað at gjørt tey virkin
- **DØMI III:** Lesandi, ið hava serligar avbjóðingar, fáa boð um at venda sær til lestrarvegleiðingina beinanvegin
 - Vit hava møguleika at senda lesandi til Málsmót til útgreiningar dysleksi og fyri at fáa upplæring í CD-ORD/IntoWords

- Vit geva lesandi longda tíð til próvtøkur, og vit geva lesandi loyvi at sita í einarúmi, um tey verða órógvað av larmi.
- Vit taka okkum av lesandi, ið ikki standa eina próvtøku og syrgja fyri, at eitt prátt og eitt endurpróvtøkudato verður ásett skjótast til ber
- Lestrarvegleiðarin tosar við nógv lesandi gjøgnum árið og er í truplum støðum millumgongufólk millum undirvísara/lesandi og útbúgvingarleiðara/lesandi

Ad. 4: Skikkaðir undirvísarar

Hetta evnið verður viðgjørt aðrastaðnis í hesi frágreiðing (sí blaðsíðu 21ff.). Men tey, ið hava sitið í fleiri setanarbólkum seinnu árinum, vísa ofta á, at talið av umsøkjara, ið hava eina PhD-útbúgving er sera lágt á Námsvísindadeildini.

Tað er sum lundir á jólanátt.

Fyri at fáa fleiri undirvísarar, ið hava granskingarførleika á Námsvísindadeildini, má avtala tí ofta gerast við tey nýsettu um, at tey skulu ognar sær granskingarførleika (t.e. skriva eina PhD), eftir tey eru sett í starv.

Ad. 5: Stuðulsskipanir til lesandi

Sí *“Lesandisentrerað undirvísing”*.

Á hesum øki eru vit í somu støðu sum aðrar útbúgvingar á setrinum.

Her eru tvey øki, ið vit eiga at menna:

- Vit hava ikki serligar stuðulsskipanir og tilboð til fólk, ið hava annan etniskan uppruna enn føroyskan. Í upptøkukrøvunum verður kravt, at tey skulu hava føroyskt á A-stigi, fyri at verða upptikin til læraralestur, og tey skulu øll standa “føroyskt á grund I & II” í útbúgvingartíðarskeiðnum
 - Lesandi, ið hava annan etniskan uppruna, fáa tó høvi at skriva uppgávur á donskum og/ella enskum, um tey ynskja tað. (*Hetta er tó ikki galdandi fyri tær uppgávur, ið verða skrivaðar í “Føroyskum á grund”*)
- Tað er ikki møguligt hjá lesandi at taka læraraútbúgvingina ½ tíð ella parttíð.
 - Tað kunnu vera ymiskar orsøkir til hetta ynski.

Fjórði spurningur: Hvussu er bygnaður, progressjón og samanhangur millum ymsu partarnar av útbúgvingini?

Niðurstøða: *Limirnir í Samstarvsráðnum hava allir tað í felag, at teir hava eina grundútbúgving sum fólkkaskúlalærarar. 3 av 4 úrvaldum undirvísarum á læraraútbúgvingini høvdu eisini tað í felag, at teir høvdu eina grundútbúgving sum fólkkaskúlalærarar. – Í prátinum var stór semja um, at ein samfastur partur av læraraútbúgvingini sum útbúgvingarslag er, at hon er brotakend og heterogen. Tað vísir altjóða gransking eisini.*

Umboðini *fyrir Námsvísindadeildina vóru tó samd um, at í “Námsskipan fyrri útbúgvingina til fólkkaskúlalærara” (2022) eru størri møguleikar fyrri at skapa progressjón og samanhang, enn vit hava havt frammanundan á námsvísindadeildini. – Hesir møguleikarnir eru ikki troyttir til fulnar enn.*

Bygnaðurin í læraraútbúgvingini er lýstur í “Námsskipan fyrri útbúgvingina til fólkkaskúlalærara” (2022, s. 7).

Føroyska læraraútbúgvingin er, eins og læraraútbúgvingar í grannalondunum, sett saman av trimum høvuðselementum

1. Undirvísingarfak
2. Pedagogisk fak
3. Starvslæra

Lestrarárið er skipað í tvær lestrarhálvur, har lesandi hava 30 ECTS í fyrri lestrarhálvu og 30 ECTS í seinni lestrarhálvu⁹.

Øll skeið á læraraútbúgvingini telja 10 ECTS uttan U&L 7, ið kallast “*Vísindaástøði og háttalag*”, ið telur 5 ECTS og “*BEd. ritgerðin*”, ið telur 15 ECTS. Hesi bæði skeiðini hanga neyvt saman og eru akademiski endabresturin á læraraútbúgvingini.

Um vit hyggja eftir **innihaldinum** í læraraútbúgvingini, so kunnu vit vísa á hesi fimm eyðkennini:

Øll lesandi skulu

- hava Undirvísing og læring (I – VII) øll 4 lestrarárini
- hava føroyskt á grund og stóddfrøði á grund 1. lestrarár

⁹ At læraraútbúgvingin er skipað í tvær lestrarhálvur, og at flest øll skeið telja 10 ECTS, er størsta broytingin, ið er hend í føroysku læraraútbúgvingini, síðan læraraútbúgvingin gjørdist ein setursútbúgving í 2008. Áðrenn 2021/2022 var læraraútbúgvingin ein modulskipan. Lesandi høvdu eitt skeið í senn, og skeiðini kundu vera rættuliga ymisk til longdar og hava ymisk ECTS.

- velja sær eina linjulærugrein um árið 2., 3. og 4. lestrarár. T.e. tríggar til samans¹⁰
- í starvslæru á hvørjum ári
- enda lestrartíðina við at skriva og verja BEd. ritgerðina

Um vit hyggja eftir **bygnaðinum** í læraraútbúgvingini, so kunnu vit vísa á hesi trý høvuðseyðkenni:

- Kravdu skeiðini telja 120 ECTS til samans¹¹
- Vallærugreinarnar (t.e. linjugreinalesturin) telja 120 ECTS til samans
- Starvslæran er partur av grundskaiðunum (føroyskt/støddfrøði) á fyrsta lestrarári og partur av linjugreinalestrinum í 2., 3. og 4. lestrarári¹²

Føroyska læraraútbúgvingin minnir um læraraútbúgvingar aðrastaðnis¹³. Hon er sum dømi skipað í lestrarhálvur, og skeiðini telja 5, 10 ella 15 ECTS. Hetta er ein fyrirtreyt fyri, at føroysk lesandi kunnu taka skeið og/ella lestrarhálvur á læraraútbúgvingum í øðrum londum, og at útlensk lesandi kunnu taka skeið og/ella lestrarhálvur á Námsvísindadeildini¹⁴

Ein greiður, ruddiligur og gjøgnumskygdur bygnaður er ein fyrirtreyt fyri flytføri og altjóðagerð.

Um vit hyggja eftir **progressjónini** í læraraútbúgvingini, so er henda serliga staðsett í

- U&L-skeiðsrøðini. - Í U&L fylgir tann lesandi sínum árgangi, og fleiri av undirvísarunum ganga aftur í 1., 2., 3. og 4. árgangi, og kunnu tí tryggja, at størri krøv verða sett tí lesandi, sum árin ganga, og at førleikarnir hjá teimum lesandi mennast støðugt verða mentir.
- Starvslærani tey 4 lestrarárin. – Starvslæruvegleiðarin skal meta um undirvísingarførleikan hjá tí lesandi við støði í einum metingarfrymli¹⁵. Starvslæruvegleiðarin gjøgnumgongur metingarfrymilin saman við tí lesandi á seinasta ráðleggingarfundi. Eftir hetta verður metingarfrymilin sendur

¹⁰ Í “Kunngerð um útbúgving av fólkkúllalærarum” (2021) stendur í § 5: “*Linjulestur verður lisin í lærugreinum fólkkúllans, umfram linjugreinar, ið eru samansettar av fleiri lærugreinum fólkkúllans*”. Í § 6 verður lagt afturat: “*Dekanurin tekur avgerð um, hvørjar linjugreinar og ískoyttisskeið verða boðin út hvørt lestrarár*”.

¹¹ Her er BEd. ritgerðin íroknað

¹² Í øðrum londum verður starvslæran stundum lisin sum eitt sjálvstøðugt skeið í læraraútbúgvingini, og stundum verður hon lögð undir (ella saman við) linjugreinalestrinum.

¹³ Í bókini “*Teacher Education in the Nordic Region – Challenges and Opportunities*” (2023), ið Eyvind Elstad hevur ritstjórnað, kann ein lesa um tað, ið norðurlenskar læraraútbúgvingar hava til felags, og tað, ið skilir tær frá hvørjari aðrari.

¹⁴ Seinastu trý árin hava fleiri føroysk lesandi tikið heil ella hálv lestrarár aðrastaðnis. T.d. á læraraútbúgvingini í Aalborg og á læraraútbúgvingini í Nuuk.

¹⁵ Hugt verður eftir floksleiðsluførleikum (6 spurningar); relatiónsførleikum (5 førleikar); fakdidaktiskir førleikar (7 førleikar) og arbeiðslag (4 førleikar). Metingarskjalið er samfastur partur av “*Starvslæruhandbókini 2022/2022*”.

Námsvísindadeildini og goymdur í Próvbók. Við stóði metingarfrýmlinum kann tann lesandi seta sær nýggj mál, og royna at menna førleikar, so hvørt lestrarárini ganga.

Gevið gætur: Av tí at lesandi í 2., 3. og 4. árgangi eru knýtt at sama linjugreinalestri, so er tað trupult at skapa sjónliga progressjón aðrastaðnis enn í U&L-skeiðnum og í starvslæruni.

Um vit hyggja eftir **samanhangi og samstarv** í læraraútbúgvingini, so kann ein tosa um tvær samfastar avbjóðingar

1. Samanhangur og samstarv millum ymisku U&L-skeiðini og linjugreinalesturin
2. Samanhangur og samstarv millum starvslæruskeiðini og onnur skeið
3. Samanhangur og samstarv millum millum undirvísingina á læraraútbúgvingina og fólkaskúlan í síni heild

Ad. 1: Tað er ein vælkendur veikleiki við læraraútbúgvingum víða hvar, at tær eru sera brotakendar. Orsøkin er hon, at læraraútbúgvingin skal rúma so nógvum vísindaligum fakøkjum, og hesi fakøki hava - at síggja til - sera lítið við hvørt annað at gera¹⁶.

Henda ritmyndin kann geva lesaranum eitt innlit.

Mállærugreinar	Søga og samfelag	Støddfrøði og náttúruvísindi	Kreativar lærugreinar	Pedagogiskar lærugreinar
- Føroyskt - Danskt - Enskt - Týskt	- Søga- og samtíð - Samfelagsfrøði - Kristnikunnleiki og átrúnaður	- Støddfrøði - Lívfrøði - Landafrøði - Alis- og evnafrøði - N&T	- Smíð - Handarbeiði - Myndlist - Leiklist - Heimkunnleiki - Ítróttur	U&L - Hugkveiking - Sálfrøði - Námsfrøði - Heimsspeki - Sosiologi - Didaktikk - Undirvísingargransking - Sernámsfrøði

Undirvísarar og lesandi vísa stundum á, at tað hevði styrkt um útbúgvingina, um ymisku skeiðspartarnir vóru meiri samantvinnaðir. Men hetta er lættari sagt enn gjørt.

Í 2022/2023 hava vit framt nøkur ítøkilig átøk fyri at styrkja um samstarvið og samanhangin millum ymisku skeiðsøkini á læraraútbúgvingini.

- Útbúgvingarleiðslan gjørði av, at lesandi skuldu hava U&L-skeið og linjugreinalestur um somu tíð, soleiðis at temu, ið tey lesandi arbeiddu við í U&L, kundu takast upp í linjugreinalestrinum. Og øvugt. Og at felagsupplegg/temu kunnu setast á skrá.

¹⁶ Eftirmetingar av læraraútbúgvingum víða hvar vísa tað sama - nevnliga at samanhangurin í útbúgvingini og samstarvið millum ymisku skeiðini er ein avbjóðing. Sí t.d. Elstad (2023).

- Útbúgvingarleiðslan hefur skipað fyri temafundum har ymisk viðurskifti, ið eru felags fyri allar undirvísarar á læraraútbúgvingini, hava verið umrødd. M.a. at geva próvtøl, at geva afturboðan, at skapa eitt fjølbroytt undirvísingartilboð, at fara á starvslæruvitjan, at meta um starvslæruuppgávur.

Við skúlaárslok er niðurstøðan, at vit als ikki eru komin á mál, tá ið tað kemur til at økja um samstarvið millum undirvísararnar á læraraútbúgvingini og harvið at styrkja um samanhingin í útbúgvingartilboðnum. Men vit eru tilvitað um týdningin, og vit royna at finna haldgóðar loysnir.

Ad. 2: Ein avbjóðing á nógvum læraraútbúgvingum er, at starvslæran kann tykjast at hanga í leysum lofti og at tær royndir, ið lesandi fáa í starvslærutíðini, ikki natúrliga verða partur av undirvísingini gjøgnum árið.

Hetta er eisini ein veikleiki í føroysku læraraútbúgvingini, sjálvt um vit hava framt ítøkilig átøk (sí niðanfyri)

Ad. 3. Ein annar vælkendur veikleiki við læraraútbúgvingum víða hvar, er vantandi samhangurin millum *“teori og praksis”* ella *“ástøðiligu undirvísingina á Námsvísindadeildini og pulserandi lívið í fólkaskúlum kring landið”*.

Hesin veikleikin hefur eisini verið sjónligur í føroysku læraraútbúgvingini.

Í 2022/2023 hava vit tó gjørt nøkur ítøkilig átøk

- Vit hava ment eina Starvslæruhandbók, ið verður nýtt sum fyridømi øll fyra lestrarárin
- Vit hava skipað fyri einum *“Stakskeiði í starvslæruvegleiðing og akkersfólkaarbeiði”*, soleiðis at starvslæruvegleiðararnir skulu gerast enn betri før fyri at vegleiða og leiðbeina okkara lesandi í starvslærutíðini¹⁷
- Áðrenn starvslæruna 2022/2023 góvu vit (1) øllum læraralesandi, (2) øllum undirvísarum á læraraútbúgvingini og (3) øllum starvslæruvegleiðarum í føroyska fólkaskúlanum eina og somu kunning um endamálið við starvslæruni. Støðið varð tikið í nýggju Starvslæruhandbókini
- Vit hava fingið allar starvslæruvegleiðarar at mett um undirvísingarførleikarnar hjá teimum lesandi við støði í einum og sama metingarfrýmli
- Vit hava nýtt fleiri garvaðar fólkaskúlalærarar sum gestalærarar á bæði í grund- og linjugreinalastrinum

¹⁷ Skeiðið telur 15 ECTS. 24 fólkaskúlalærarar stóðu skeiðið 1/6-2023. Les meiri <https://www.setur.fo/fo/setrid/tidindi/24-laerarar-stadid-progv-i-starvslaeru-vegleiding-og-akkersfolkaarbeiði/>

- Vit hava tikið upp samband við Føroya Lærarafelag fyri at kanna, um tað ber til økja um starvslærana í framtíðini¹⁸.

Vit eru ikki komin á mál á hesum øki – og tað koma vit nokk ongantíð. Men vit meta okkum vera á rættari leið.

Fimti spurningur: Hevur útbúgvingin nøktandi resursir (fígging, undirvísingar við granskingarførleika, undirvísingarførleika v.m.)?

Niðurstøða: Umboð fyri Samstarvsráðið og umboð fyri Námsvísindadeildini søgdu seg ikki hava stórt innlit í, hvussu stór játtanin til Námsvísindadeildina var, og um hon stóð mát við ta játtan, ið (1) aðrar deildin á setrinum og (2) læraraútbúgvingar í grannalondunum fáa.

Limirnir í báðum bólkunum søgdu seg tó hava ta fatan, at fíggjarkarmarnir á Námsvísindadeildin vóru heldur trongir í mun til undirvísingarbyrðuna, eftirútbúgvingaruppgávuna og granskingarskylduna á staðnum.

Spurningurin er í trimum pørtum:

FÍGGING: Hyggja vit fyrst eftir spurninginum um fígging, so er tað ein eyður spurningur, tí allar deildir á Fróðskaparsetri Føroya hava ivaleyst ta fatan, at júst teirra deild fær ov lítlan brotpart av samlaðu játtanini.

Fyri at fáa so neyv tøl á borðið sum gjørligt, so hevur undirritaði vent sær beinleiðis til teirra, ið hava best innlit í fíggjarviðurskipti og býtislyklar á Fróðskaparsetri Føroya¹⁹.

Tølini á næstu blaðsíðu eru greið.

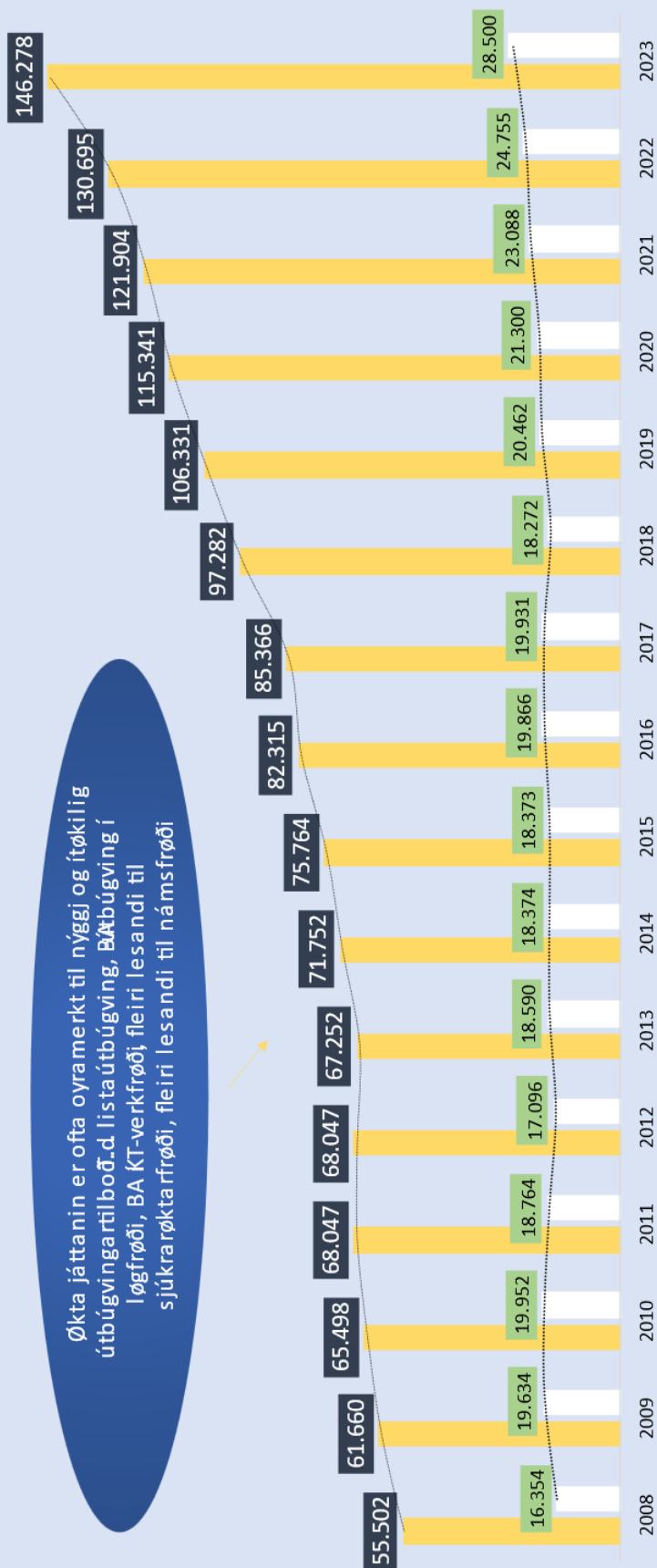
¹⁸ Teldubráv, ið varð sent til Jacob Eli Olsen, formann í Føroya Lærarafelag 21/4-2023, ljóðaði soleiðis: “Hvat skal til fyri at samsýningin fyri at hava læraralesandi í starvslæru verður broytt frá tímaløn til vikuløn? – Er hetta ein avgerð, ið nevndin kann taka einsamøll og leggja fyri fíggjarmálaráðharran? Ella skal aðalfundurin blástempla, áðrenn tit kunnu fara víðari? Og heldur nevndin í FL, at hetta er ein skilagóð loysn? (Samlaða upphæddin til starvslæruvegleiðaran skal ikki minka. Tvørturímóti. Men lesandi skulu fáa heimild at undirvísa – hjálpa/stuðla/eygleiða – einar 15-18 tímar um vikuna heldur enn teir 10, sum nú er)”.

¹⁹ Tølini, ið eru nýtt í ritmyndini, eru fingin til vega frá fyrrverandi fíggjarleiðara á setrinum, Hugin Skaalum, og núverandi fíggjarleiðara á setrinum, Odd Arild Bjellvåg.

Játtanin til Fróðskaparsetur Føroya og játtanin til Námsvísindadeildina seinastu 15 árin

■ Játtanin til Fróðskaparsetur Føroya ■ Játtan til Námsvísindadeildina

Økta játtanin er ofta oyramerkt til nýggj og ítøkilig útbúgvingar til boð.d lista útbúgving, BA útbúgving í lögfrøði, BA KT-verkfrøði, fleiri lesandi til sjúkrarøktarfrøði, fleiri lesandi til námsfrøði



Talvan á undanfarnu blaðsíðu vísir, at játtanin til Fróðskaparsetur Føroya er økt úr 55 mió. kr,- í 2008 og upp í 146 mió. kr,- í 2023. Í sama tíðarskeiði er játtanin til Námsvísindadeildina økt úr 16 mió. kr,- og upp í 28 mió. kr,-²⁰.

Í prosentum er játtanin til Námsvísindadeildina hækkað munandi minni enn samlaða játtanin til setrið, og í starvsfólkaliðnum á læraraútbúgvingini eru tað fólk, ið aftur og aftur vísa á, at hetta kann tykjast undarligt, tá ið hugsað verður um

- Talið av lesandi á Námsvísindadeildini
- Talið av próvtøkum, ið verða fyriskipaðar og gjøgnumførðar gjøgnum árið
- Tal av prógvum, ið verða útskrivað á hvørjum ári²¹

Onnur starvsfólk hefta seg við granskingaruppgávuna á Námsvísindadeildini og vísa á, at tá ið læraraútbúgvingin gjørdist ein granskingargrunndað setursútbúgving í 2008²², so átti játtanin til deildina at vaksið munandi frá ári til árs, tí tað kostar nógvar pengar

- at skúla granskarar
- at menna eina granskingarmentan og eitt granskingarumhvørvi á staðnum
- at minka um undirvísingarbyrðuna hjá fólki, ið hava granskingarførleika

Um játtanin til Námsvísindadeildina er nóg høg (og um hon sampakkar við játtanina til aðrar deildin á setrinum) er ringt at meta um, men tað hevði verið gott, um figgingin til Námsvísindadeildina (og serliga læraraútbúgvingina) var endurskoðað.

²⁰ Høvuðsorsøkin til at Námsvísindadeildin fer úr 24 mió. kr,- í 2022/2023 og upp í 28 mió. kr,- í 2023/2024, er, at tveir flokkar skulu takast upp til námsfrøðingalestur á sumri 2023.

²¹ Seinastu árin hevur Fróðskaparsetur Føroya havt felags prógvhandan í Norðurlandahúsinum. Lesandi á Námsvísindadeildini eru sera sjónsk í myndini henda stóra dagin. Í 2021/2022 vóru 224 prógv útskrivað. 107 av hesum stávaðu frá Námsvísindadeildini. T.e. 48 prosent. <https://www.setur.fo/fo/setrid/tidindi/224-progv-fra-setrinum-hetta-lestrararid/>

²² Sjúkrasystraskúli Føroya varð lagdur saman við Fróðskaparsetri Føroya samstundis sum Føroya Læraraskúli varð lagdur saman við Fróðskaparsetri Føroya. Á Sjúkrasystraskúla Føroya hevði ein heldur ikki nakra granskingarsíðvenjur áðrenn samanleggingina, men í 2014 varð avgjørt, at Granskingarráðið skuldi taka við pengunum, ið sjúkrakassarnir kring landið áttu, tá ið teir vórðu avtiknir. Hesin peningurin skuldi nýtast til kanningar og granskingar á heilsuøkinum. 1/1-2022 vóru til samans 29,7 mió. kr. latnar til økið (Sølvará, 2020; Djurhuus, 2022). Starvsfólkið á Námsvísindadeildini hevur ikki havt nakran tílíkan (og oyramerktan) grunn at søkja granskingarpening úr, og tað er kanska ein av orsøkunum til, at granskingarúrtekkan á NÁD er nógv minni enn granskingarúrtekkan á DHS.

STARVSFÓLK VIÐ GRANSKINGARFØRLEIKA: 14 undirvísarar undirvístu á læraraútbúgvingini í 2022/2023. Ikki allir undirvístu eins nógvur tímar, og ikki allir varaðu av eins nógvum námsstigum.

Um vit hyggja eftir hesum 14 undirvísarunum og taka teir, ið hava formligan granskingarførleika (t.e. PhD. útbúgving) frá hinum, so sær myndin soleiðis út

	PhD-útbúgving	PhD-lesandi	MA útbúgving sum hægstu útbúgving	Til samans
Tal	4	1	9	14
%	29%	7%	64%	100%
	36%			

Talvan vísir, at gott og væl $\frac{1}{3}$ av teimum, ið høvdu til uppgávu at undirvísa á lærara-útbúgvingini í 2022/2023, høvdu formligan granskingarførleika ella vóru í gongd við at oagna sær formligan granskingarførleika²³.

Hetta talið er lutfalsliga lágt og ein kleppur, tá ið vit tosa um

- kapasitetin at fremja dygdargóða gransking í føroyska skúlaverkinum
- møguleikarnar at lyfta læraraútbúgvingina upp á MA-stig í framtíðini

Leggjast skal eisini afturat, at tveir av undirvísarunum, ið høvdu granskingarførleika, undirvístu bara parttíð, tí teir høvdu leiðsluuppgávur harumframt.

STARVSFÓLK VIÐ UNDIRVÍSINGARFØRLEIKA: Undirvísingarførleikin er truplari at seta í frymil enn granskingarførleikin, men innanfyri læraraútbúgvingargransking verður tað stundum víst á, at undirvísarar, ið hava (1) eina grundútbúgving sum fólkkaskúlalærarar og (2) undirvísingarroyndir í fólkkaskúlanum hava nakrar sjónskar fyrimunir, tá ið teir skulu undirvísa á einari læraraútbúgving.

Um vit hyggja eftir teimum 14 undirvísarunum við hesi hypotesu fyri eygað, so kann ein tekna eina slíka ritmynd:

	Grundútbúgving sum fólkkaskúlalærari	Onnur útbúgvingarleið	
Tal	6	8	14
%	43%	57%	100%

²³ Empiriskar kanningar frá undirvísingarárinum 2017/2018 vísa, at hetta árið høvdu 22 prosent av undirvísarunum á VIA, Aarhus eina PhD ella vóru í gongd við at skriva eina PhD-útbúgving. Á HSN, Drammen var talið 24 prosent. Og á HI, Reykjavík var talið 63 prosent (Harryson, 2018: 124).

Talvan vísir, at 43 prosent av undirvísingarstápinum í 2022/2023 hǫvdu staðið prógv sum fólkkaskúlalærarar og hǫvdu undirvísingarroyndir úr fólkkaskúlanum²⁴.

Hinir 8 undirvísararnir hǫvdu ognuð sær undirvísingarroyndir í øðrum útbúgvingarskipanum og á Námsvísindadeildini - og onkur hevði eisini staðið pedagogikum fyri miðnámsskúlalærarar.

Skeiðseftirmetingarnar fyri 2022/2023 vísa, at ein undirvísari, ið ikki er fólkkaskúlalærari frammanundan, kann saktans standa seg væl á læraraútbúgvingini, men tað er týðningarmikið, at útbúgvingarleiðslan stuðlar hesum bólkinum fyrsta og annað undirvísingarárið. Hetta hava vit m.a. gjørt við at bjóða teimum

- at taka pedagogisk skeið
- at taka lut í pedagogiskum arbeiðsbólkum
- at taka lut í pedagogiskum orðaskifti
- at vitja læraraútbúgvingar í øðrum londum og at samskifta við fólk, ið undirvísa í somu lærugreinum, sum tey sjálvi gera.
- at fáa ein mentor fyrsta undirvísingarárið á NÁD

Í framtíðini ætla vit at geva øllum nýsettum undirvísarum á læraraútbúgvingini møguleikan at taka skeiðið í setursnámsfrøði.

Sætti spurningur: Hvat siga innsavnaðu lyklatalini um góðskuna í útbúgvingini?

Góðskueindin hevur sent okkum nøkur tøl, ið skulu lýsa støðuna á læraraútbúgvingini í sjálvum sær sammett við støðuna á 4 øðrum setursútbúgvingum á BA-støði.

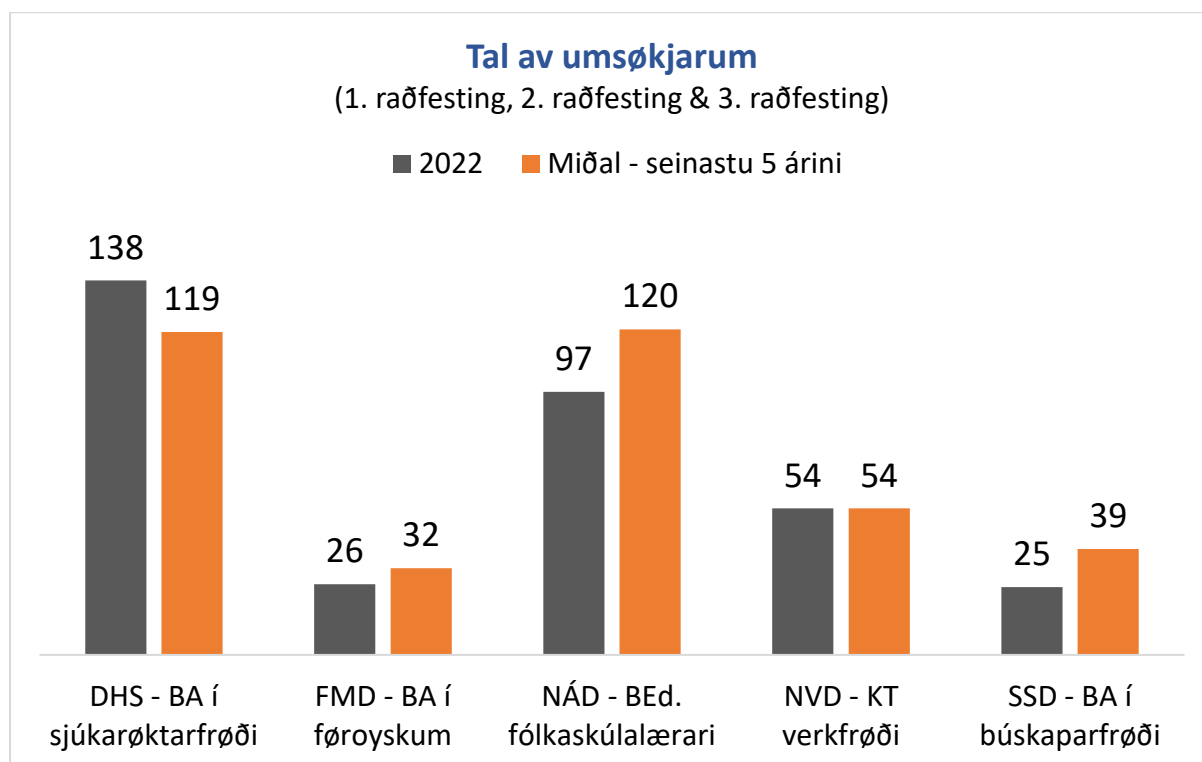
Tølini hanga stundum neyvt saman, men í hesum kap. fara vit at viðgera eitt lyklatal fyri og annað eftir.

²⁴ Empiriskar kanningar frá undirvísingarárinum 2017/2018 vísa, at hetta árið vóru 46 prosent av undirvísarunum á VIA, Aarhus upprunaliga fólkkaskúlalærarar. Á HSN, Drammen var talið 28 prosent. Og á HI, Reykjavík var talið 36 prosent (Harryson, 2018: 124).

Hvussu nógv søkja inn á læraraútbúgvingina til samans?

Niðurstøða: *Limirnir Samstarvsráðnum og umboðini fyri Námsvísindadeildina eru tilvitaði um, at føroyska læraraútbúgvingin er í einari serstøðu, tá ið vit tosa um umsøkjatal. Í fleiri av grannalondunum hevur ein trupult við at fáa nógv nógvar og nóg skikkaðar umsøkjarar at manna lestrarplássini. Tað er týðningarmikið, at lutfalsliga høgga umsøkjatalið verður varðveitt næstu árin.*

Ritmyndin vísir, hvussu nógv søktu inn á læraraútbúgvingina (1) á sumri 2022 sammett við (2) hvussu nógv hava søkt inn á læraraútbúgvingina seinastu fimm árin.



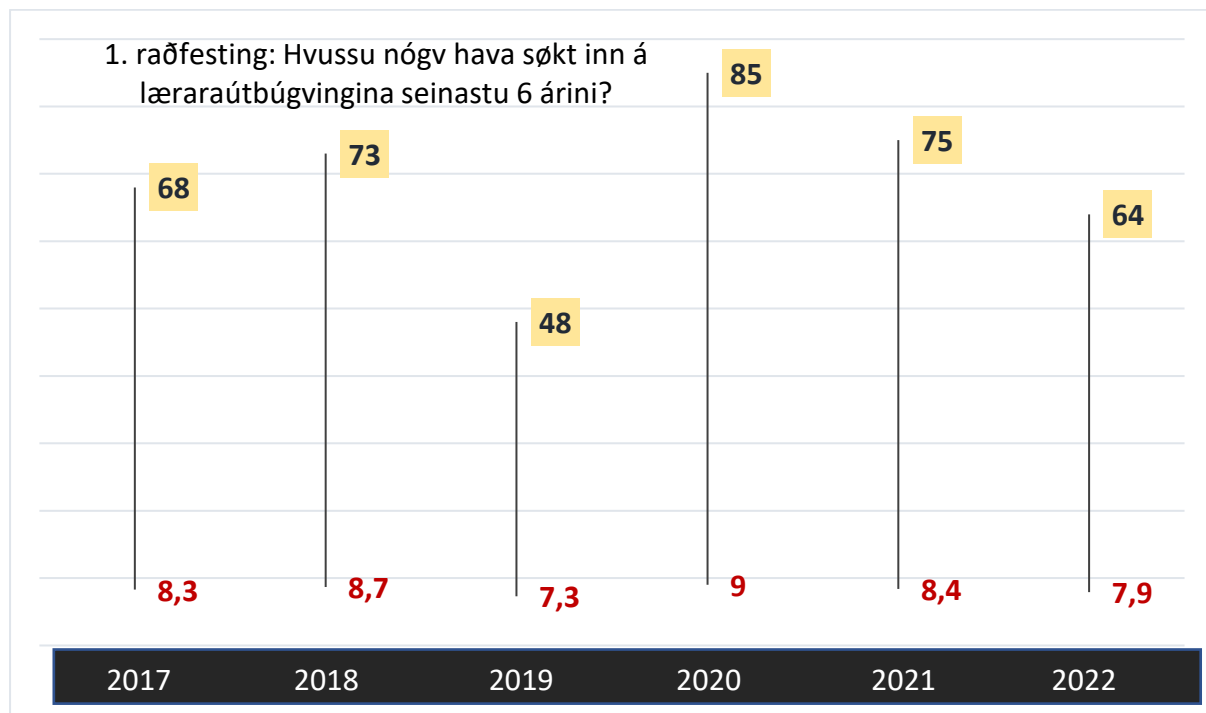
36 lesandi verða tikin upp til læraralestur á hvørjum ári, og ein kann tí siga, at bæði í 2022 og árin fyri, so hevur læraraútbúgvingin havt lutfalsliga nógvar umsøkjarar. Men rákgongdin er ásynlig, og tað kann fáa okkum at stúra

- at 24 prosent færri søktu inn á læraraútbúgvingina í 2022 enn í tíðarskeiðnum 2017-2021.

Ein eigur at fylgja væl við umsøkjatalinum á sumri 2023. Stendur tað í stað ella gongur niður, so eiga tiltøk at verða sett í verk. Øll, sum onkursvegna verða av læraraútbúgvingini, eiga at reka í felag.

Hvussu nógv hava havt læraraútbúgvingina sum 1. raðfesting seinastu 6 árinum?

Hesi tølini stava ikki fá Góðskueindini, men eru innsavnað av útbúgvingarleiðsluni á læraraútbúgvingini og fyrisingini á NÁD seinasta trý-ára-skeiðið²⁵.



Ritmyndin vísir, hvussu nógv hava havt læraraútbúgvingina sum fyrstu raðfesting seinastu 6 árinum.

Nágreinar ein ritmyndina, so sær ein hetta

- At um ein leggur øll tølini saman, so fáa umleið 50 prosent av teimum, ið hava læraraútbúgvingina sum 1. raðfesting, bjóðað lestrarpláss
- At talið av umsøkjarum broytist eitt sindur frá ári til árs
- At síðan 2020 er talið lækkað við umleið 10 umsøkjarum um árið
- At tað er neyvt samband millum talið av umsøkjarum og miðaltalið hjá teimum, ið verða upptikin. T.e. at tess fleiri fólk søkja inn á læraraútbúgvingina, tess hægri gerst miðaltalið hjá teimum, ið fáa tilboð um lestrarpláss

Serliga hetta seinasta samanfallið eiga vit at verða tilvitað um. - Tey, ið søkja inn á læraraútbúgvingina, eru ofta fakliga væl fyri, bæði um vit bera saman við (1) aðrar deildir á Fróðskaparsetri Føroya og (2) læraraútbúgvingar í øðrum londum²⁶. Men lækkar umsøkjartalið munandi í framtíðini, so kann hesin fyrimumurin skjótt fjara burtur.

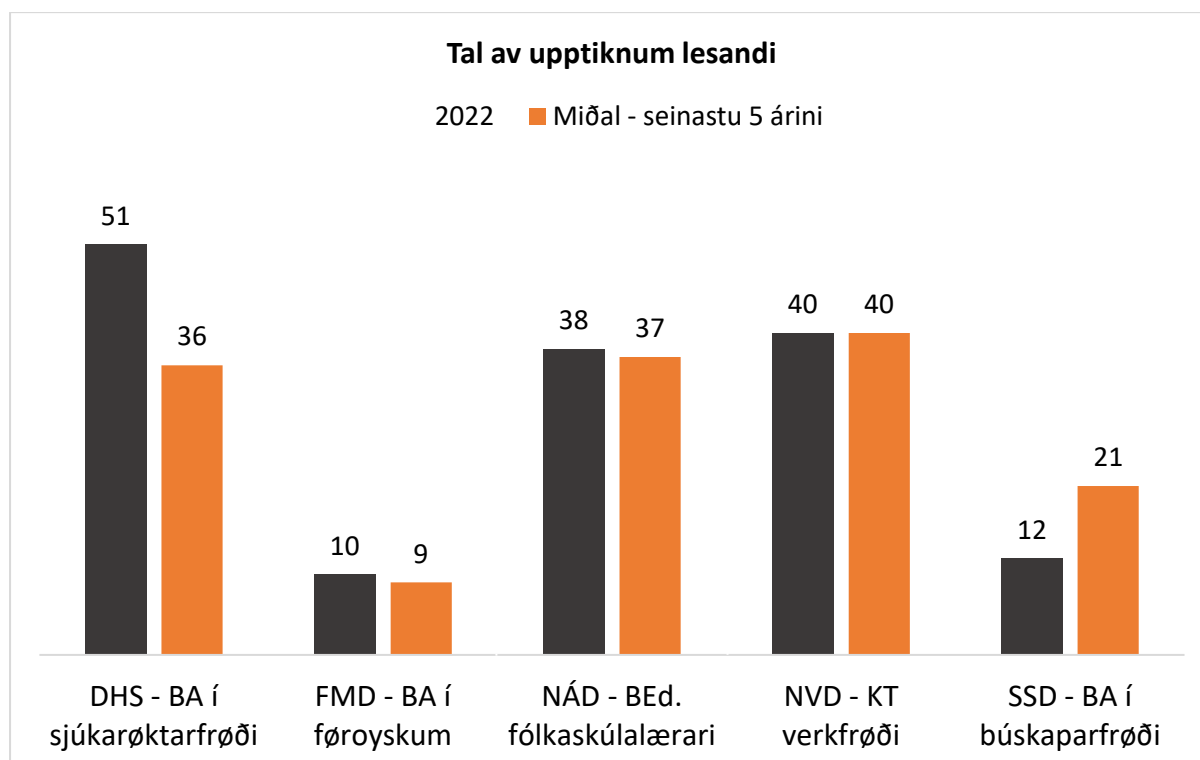
²⁵ Tøluni finnast í “Ársfrágreiðing – læraraútbúgvingin, 2021/2022”, ið Hans Harryson hevur lagt til rættis.

²⁶ Tey, ið søkja inn á læraraútbúgvingina, hava stundum (ella ofta) hægstu miðaltølini á Fróðskaparsetri Føroya (Thomsen, 2020). Og miðaltalið fyri at fáa boðið lestrarpláss í Føroyum, er ofta væl hægri enn miðaltalið í t.d. Danmark (Madsen & Jensen, 2020: 148).

Hvussu nógv vera upptikin til læraralestur á hvørjum ári?

Niðurstøða: Limirnir í Samstarvsráðnum og umboðini fyri Námsvísindadeildina eru samdum, at seinasta 10-ára skeiðið hava vit útbúgvandi nóg nógvar lærarar til føroyska fólkaskúlan. Útboðið er eitt sindur størri enn eftirspurningurin, tá ið størv verða lýst leys – serliga í størri skúlunum kring landið. Tað er gott, at útboðið er eitt sindur størri enn eftirspurningurin, tí hetta gevur skúlastjórstýrum og skúlastjórum møguleika at seta rætta kandidatin í starv. Tað er tó okkurt, ið bendir á, at fólkaskúlanum fer at tørva enn fleiri lærarar í framtíðini.

Henda ritmyndin er sera einføld. Hon vísir, hvussu nógv læraralesandi vóru innskrivað til læraralestur í 2022 samanborið við, hvussu nógv eru innskrivað í miðal seinastu 5 árin.



Ritmyndin vísir, at talið av lestrarplássum á læraraútbúgvingin hevur verið rættuliga støðugt seinastu fimm til seks árin.

Rákgongdin hevur annars verið henda

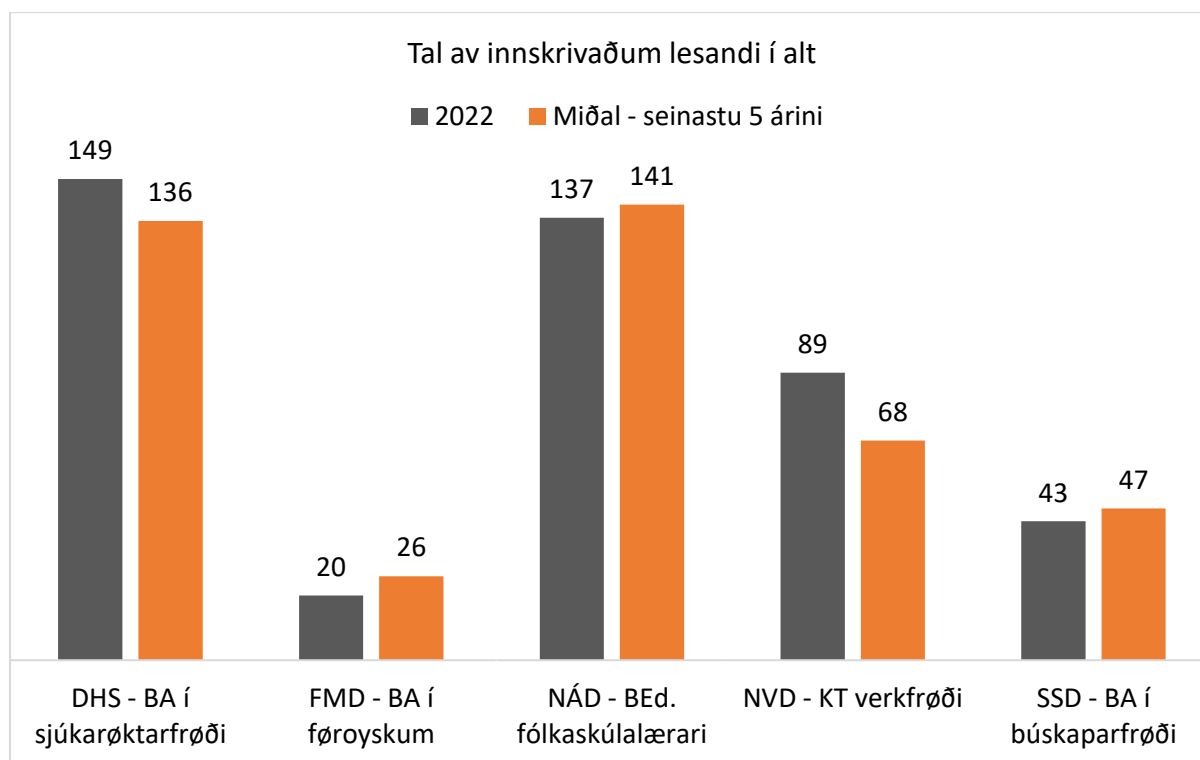
- Áðrenn 2008: 24 lesandi pr. ár
- 2008-2009: 48 lesandi pr. ár
- 2009-2010: 40 lesandi pr. ár
- 2010-2022: 36 lesandi pr. ár

At talið stundum fer upp um tey 36 lesandi skyldast, at lesandi, ið eru byrjað í august, eru farin í barnsurðarfarloyvi nakrar mánaðar seinni, og so taka tey lesturin upp aftur árið eftir²⁷.

Hvussu nógv lesandi eru innskrivað til læraralestur?

Niðurstøða: Umboð fyri Samstarvsráðið og umboð fyri Námsvísindadeildina fegnast um, at Námsvísindadeildin er ein rættuliga tryggur útvegari av nýútbúnum lærarum. Talið av lesandi, ið eru í skipanini, hevur verið stórt sæð tað sama seinastu 6 árin.

Henda ritmyndin vísir, hvussu nógv lesandi ganga á teimum 4 árgangunum til samans.



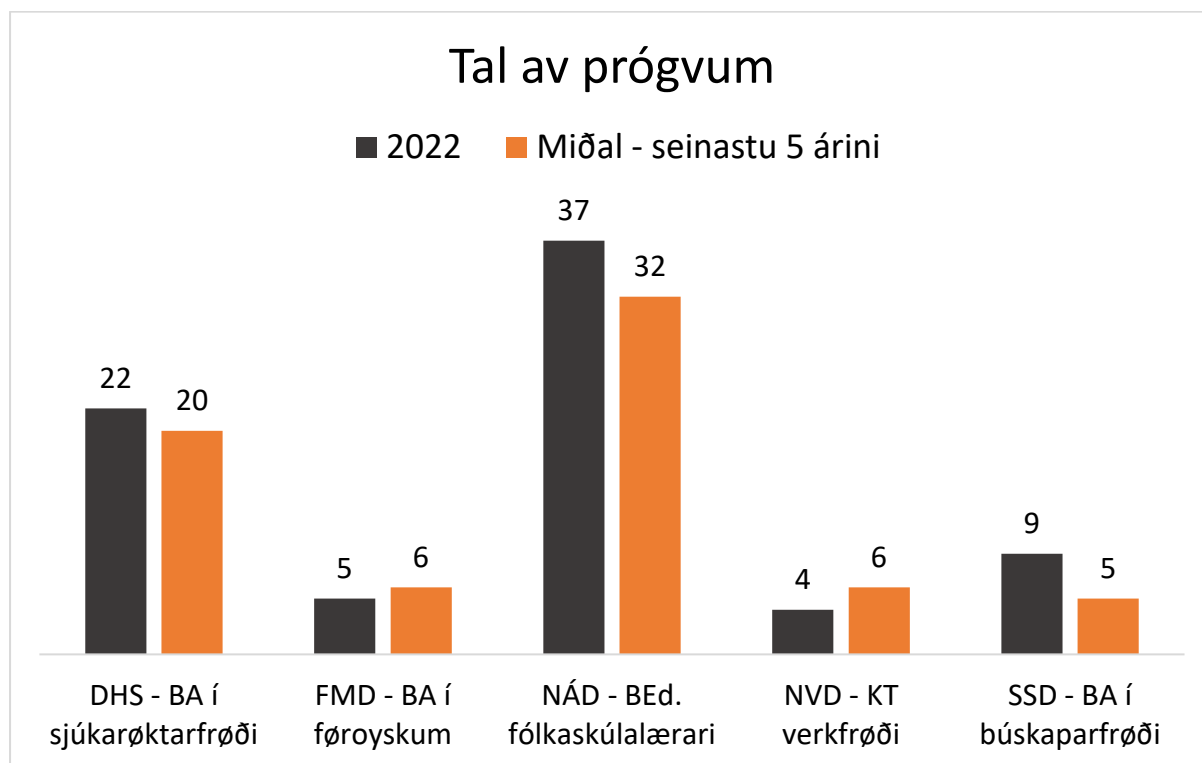
Ritmyndin vísir, at tað er ikki bara talið av lestrarplássum, ið hevur verið støðugt seinastu fimm til seks árin, men at samlaða talið av lesandi eisini hevur verið rættuliga støðugt – og støðugari enn á nógvum øðrum útbúgvingum á Fróðskaparsetri Føroya.

²⁷ Orsøkin til, at ein tók 48 lesandi inn í 2008 var, at læraraútbúgvingin varð lögð undir Fróðskaparsetur Føroya og varð vorðin ein BEd. útbúgving. Ein hevði ta fatan, at fleiri av teimum, ið fóru undir lestur, fóru at útbúgva seg víðari, tá ið BEd. prógv ið var komið í hús. Tað vísti seg skjótt, at tekur ein 48 lesandi inn til læraralestur á hvørjum ári, so gerst miðalpróvtalið hjá teimum veikastu so lágt, at tað verður trupult hjá teimum at gjøgnumføra eina akademiska útbúgving.

Hvussu nógv læraraprógv vóru útskrivað í 2022?

Niðurstøða: Tey, ið tóku lut í samrøðunum eru samd um, at høgga og støðuga talið av lesandi, ið fáa prógv á hvørjum ári, er tekin um eitt lestrarumhvørvi har lesandi trívast. Hetta má uppfatast sum eitt herðaklapp til útbúgvingarleiðslu, undirvísarar, lestrarvegleiðingina og fyrisitingina á staðnum.

Ritmyndin vísir, hvussu nógv læraraprógv vórðu útskrivað í 2022 samanborið við fimm tey seinastu árin.



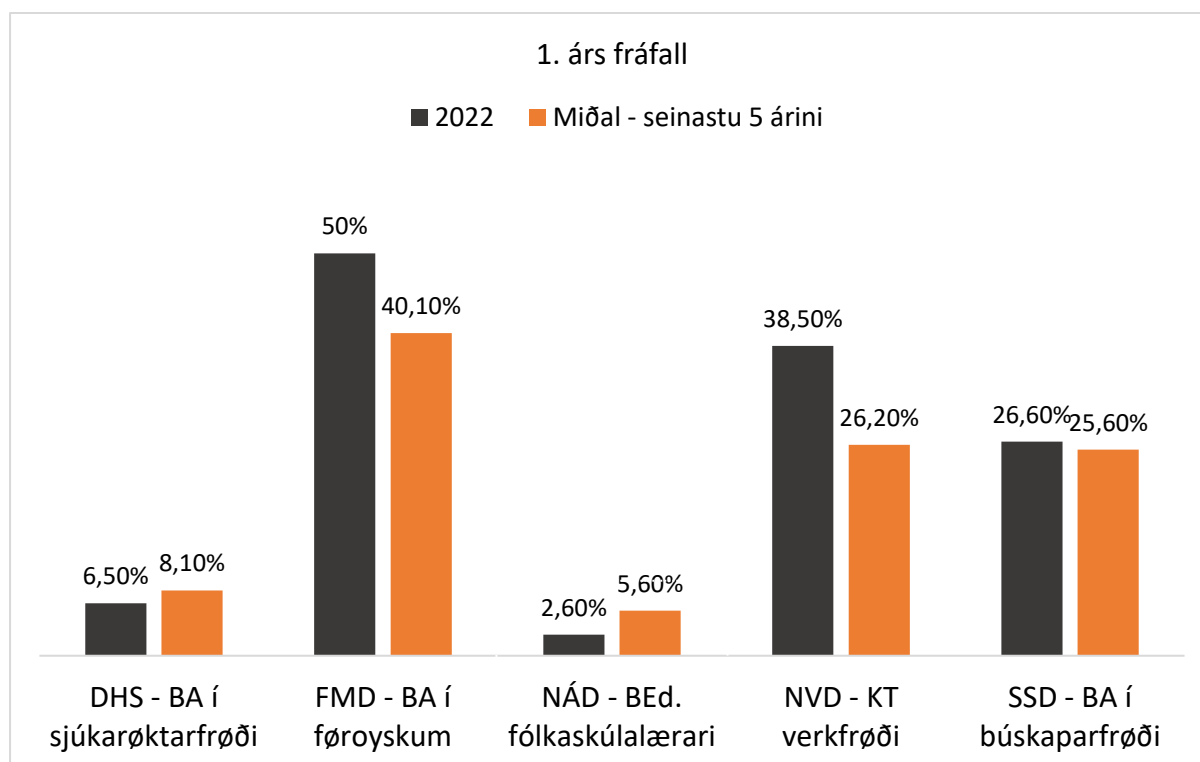
Tølini vísa m.a.

- at sera nógv av teimum, ið byrja at lesa til lærara á Námsvísindadeildini, megna at fullgera lesturin
 - T.e. at fráfallið er sera lítið sammett við fráfallið á øðrum deildum á Setrinum
- at í 2022 vóru fleiri læraraprógv útskrivað enn undanfarin ár.
 - Orsøkin er hon, at nógv av teimum, ið vóru innskrivað eftir gomlu námsskipanini, høvdu fingið boð um, at um tey ikki megnaðu at gera lesturin lidnan áðrenn juni 2022, so vórðu tey útskrivað við ongum prógvi.

Hvussu nógv lesandi gevast fyrsta lestrarárið?

Niðurstøða: Hesin spurningurin hongur væl saman við tveimum teimum undanfarnu spurningunum. Tey, ið skiftu orð um henda spurningin, søgdu, at lítla fráfallið er ivaleyst eitt tekin um, at tey, ið fara undir læraralestur velja ikki í blindum, men eru rættuliga vís í, at hetta er ein útbúgving og ein yrkisleið, ið tey vilja satsa uppá. Tey gevast ikki, hóast ikki altíð gongur eftir vild.

Ritmyndin vísir, hvussu nógv læraralesandi góvust eftir fyrsta lestrarár í 2022 samanborið við, hvussu nógv eru givin fimm tey seinastu árin.



Ritmyndin talar fyri seg. Tað, ið eyðkennir læraraútbúgvingina er, at fráfallið er sera lítið – og at tað er eyðsýniliga minni enn á nógvum øðrum deildum á Fróðskaparsetri Føroya.

Tað kunnu vera ymiskar orsøkir til, at fráfallið er so lítið. Tey, ið fáa boðið lestrarpláss á læraraútbúgvingini, hava

- aloftast læraraútbúgvingina sum 1. raðfesting
- lutfalsliga høg miðalpróvtøl frá miðnámi og hava tí førleikar at fylgja við
- eitt veruligt ynski um at gerast lærarar²⁸

²⁸ Ein spurnablaðakanning, ið er framd millum øll tey, ið eru farin undir læraralestur frá 2018 til 2022 (n=174) vísti m.a. at 78 prosent svaraðu “ja” til henda spurningin: “Um tú hevði eitt miðalpróvtal frá miðnámi, ið gav tær heimild at tikið ta útbúgving, tú hevði hug til, hevði tú so lisið til lærara?” 17 prosent svaraðu: “Tað er ivasamt”, og bara 5 prosent svaraði “nei”. (Harryson, 2023).

Aðrar møguligar frágreiðingar eru

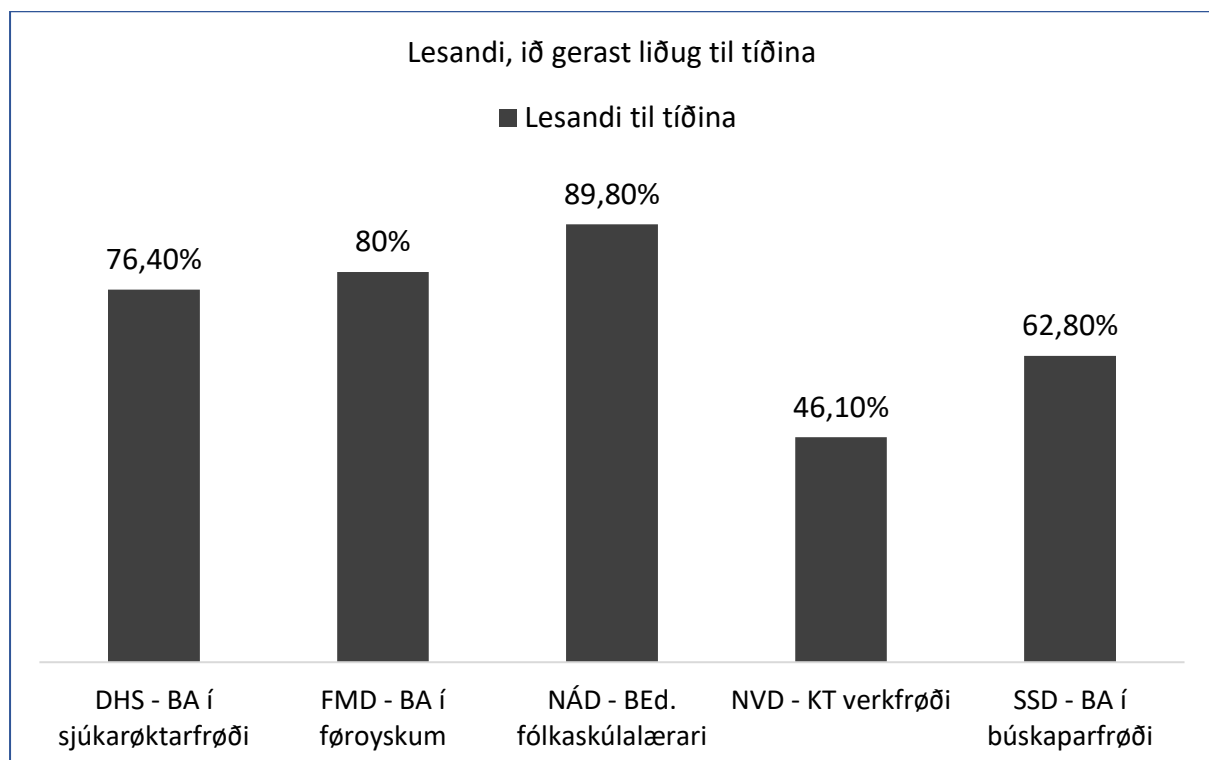
- at lærarahópurin á NÁD gev nógv burtur úr innleiðsluvíkuni, har lesandi verða sjóðað saman m.a. á einum setursskúla
- at tey lesandi á NÁD hava møtiskyldu
- at undirvísarar og lestrarvegleiðingin fylgir væl við og tekur upp samband við lesandi, ið hava trupult við at fylgja krøvunum og at møta til undirvísing

Hvussu stórir prosentpartur av teimum lesandi megnar at gera seg lidnan til tíðina?

Niðurstøða: Hesin spurningurin er tætt knýttur at teimum undanfarnu. – Umboðini fyri Samstarvsráðið og læraraútbúgvingina vísu á, at tað altíð hevur verið siðvenja á Námsvísindadeildini, at ein lesandi fylgir sínum árgangi og strembar eftir at fáa prógv samstundis sum tey, ið hann byrjaði læraralestur saman við. Barnsurfarloyvi og sjúkufarloyvi kunnu sjálvandi koma ímillum, men reglan er hon, at lesandi fylgja árganginum.

Tølini niðanfyrir eru prógv um, at henda reglan framvegis er galdandi, nú læraraútbúgvingin er partur av Fróðskaparsetri Føroya.

Ritmyndin vísur, hvussu nógv av teimum, ið eru innskrivað til læraralestur, megna at fáa prógv til ásettu tíð.



Skilt verður ímillum

- lesandi til tíðina (on time)
- lesandi á rættari leið (on track)
- lesandi seinkað

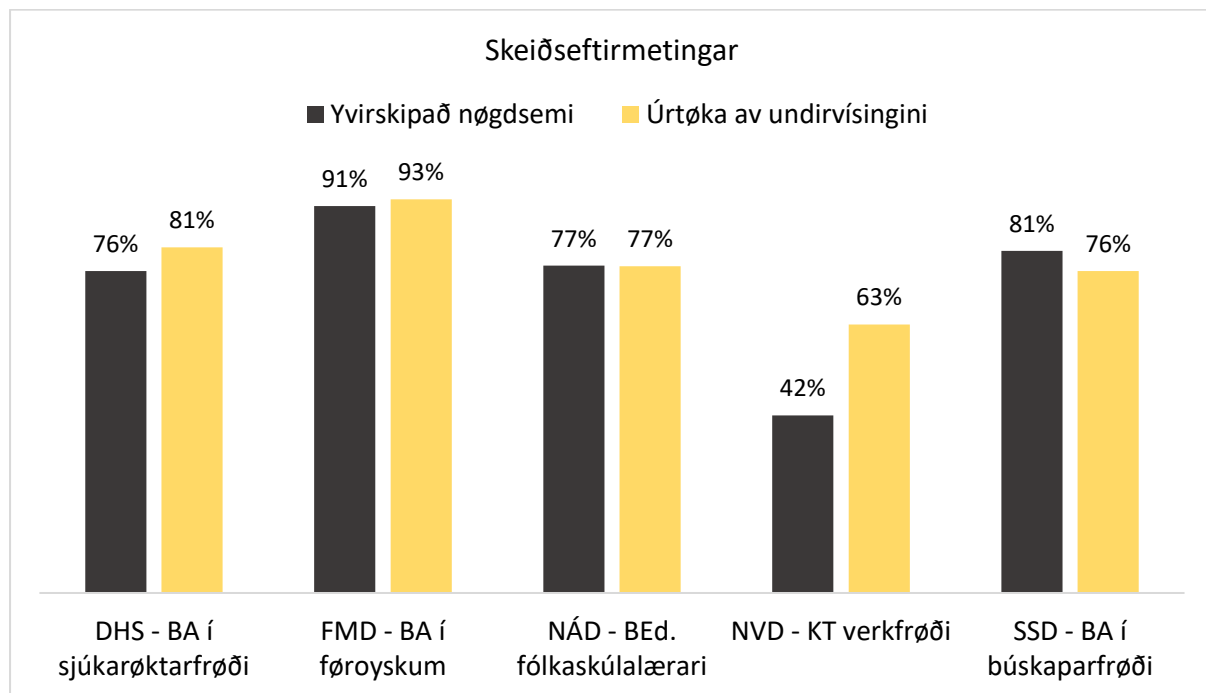
Aftur her vísa tøluni, at læraraútbúgvingin stendur seg væl sammett við aðrar BA-útbúgvingar á Fróðskaparsetri Føroya. Orsøkirnar eru ivaleyst tær somu, som í øðrum lyklatølum, men tey, ið hava verið hoyrd í sambandi við árliga eftirlitið, vísa m.a. á

- at læraralesandi ofta arbeiða í bólki, og at bólkalimirnir stuðla hvørjum øðrum og halda hvørjum øðrum til
- at læraraútbúgvingin er soleiðis skipað, at skeiðini leggja seg natúrliga uppát hvørjum øðrum, soleiðis at tað er lutfalsliga lætt hjá teimum lesandi at fylgja við, hvat kemur nær
- at undirvísarar, útbúgvingarleiðsla og lestrarvegleiðing taka upp samband við tey, ið ikki standa eitt skeið, beinanvegin, og leggja eina ætlan fyri endurpróvtøkuna.

Hvussu hava læraralesandi verið nøgd við heystskeiðini 2022/2023?

Niðurstøða: Limirnir í Samstarvsráðnum og tey, ið umboðaðu læraraútbúgvingina í samrøðuni, fegnaðust um góðu eftirmetingarúrslitini. – Serliga tá ið hugsað verður um, hvussu nógv lesandi gjøgnumføra lesturin (og tískil hava svarað eftirmetingarblaðnum), so er eftirmetingarúrslitið sera gott sammett við aðrar útbúgvingar á Setrinum.

Ritmyndin vísir, hvussu læraralesandi hava svarað spurningi 21 og spurningi 22 í tí eftirmetingarskjali, ið verður nýtt á Fróðskaparsetri Føroya.



Spurningur 21 ljóðar:

- **Yvirskipað eri eg væl nøgd/ur við skeiðið** [Svarmøguleikarnir eru: sera samd/ur; samd/ur; lutvíst samd/ur, ósamd/ur, sera ósamd/ur]

Spurningur 22 ljóðar

- **Í mun til orðaðu læruúrtøkuna havi eg lært nógv á skeiðnum.** [Svarmøguleikarnir eru: sera samd/ur; samd/ur; lutvíst samd/ur, ósamd/ur, sera ósamd/ur]

Tá ið hugsað verður um (1) høga svarprosentíð, tá ið skeið verða eftirmett á læraraútbúgvingini og (2) lága fráfallið á útbúgvingini, so kann ein ikki siga annað enn, at tey lesandi sum heild hava verið væl nøgd við útbúgvingartilboðið í heyst. Í samrøðu við avvarðandi partar kom tað eisini fram, at tá ið lesandi úttala seg um læraraútbúgvingina, so sýnast tey at vera væl nøgd við útbúgvingina.

ÍSKOYTISSPURNINGAR I: Eftirmetingarúrslit - alt lestrarárið 2022/2023

Viðmerking: Tølini á næstu blaðsíðunum eru ikki kravdur partur av árliga eftirlitinum, men tey taka saman um alt undirvísingarárið. Tølini vísa, at á nógvum økjum hava tey lesandi verið væl nøgd við undirvísingartilboðið 2022/2023. – Fokuspøki í 2023/2024 eiga at vera hesi trý: (1) at kunna tey lesandi betri um próvtøkuháttin við skeiðsbyrjan, (2) at finna mannagongdir, ið tryggja, at tey lesandi lesa størri part av pensum og (3) at finna semju um, hvussu miðvegsvitjanin í starvslærutiðini, kann gerast úrslitabetri.

Gev gætur: Hóast starvslæruskeiðini á NÁD eru lutfalsliga stutt, so fáa tey rættuliga góð skotsmál frá teimum lesandi.

Tey lyklatøl, ið vit finga frá Góðskueindini, fevndu í ávísam førum bara um heysthálvuna 2022/2023. - Á næstu blaðsíðum hava vit savnað allar skeiðseftirmetingar í 2022/2023, t.e. at vit taka saman um bæði heystskeiðini og várskeiðini.

Hesin parturin er skipaður í 4 partar

Fyrsti partur:

- Eftirmetingarúrslitini hjá bókligu skeiðunum í linjulærugreinalestrinum
 - 6 linjulærugreinar
 - 3 skeið pr. linjulærugrein
 - **18 skeið til samans** (n=190)

Annar partur:

- Eftirmetingarúrslit av grundskeiðunum
 - 7 skeið í U&L-skeiðsrøðini
 - 2 skeið í føroyskum á grund
 - 2 skeið í støddfrøði á grund
 - **11 skeið til samans** (n=289)

Triði partur:

- Eftirmetingarúrslit samlað (t.e. bæði linjugreinallestur og grundskeið)
 - 29 skeið til samans (n=479)

Fjórði partur:

- Eftirmetingarúrslitini fyri starvslæruskeiðini 2022/2023
 - 6 undirvísingarfak/linjufak
 - 1 starvslæra í 1. L
 - **7 skeið til samans** (n=71)

Eftirmetingarúrslit 2022/2023 – Bóklig skeið (linjugreinalesturin)

Spurningur 1: Við skeiðsbyrjan varð eg kunnað/ur um endamálið við skeiðnum

	Sera samd/ur	Samd/ur	Lutvíst samd/ur	Ósamd/ur	Sera ósamd/ur	Til samans
Til samans	78	91	16	4	1	190
	41%	48%				

Spurningur 2: Við skeiðsbyrjan varð eg kunnað/ur um læruúrtøkurnar á skeiðnum

	Sera samd/ur	Samd/ur	Lutvíst samd/ur	Ósamd/ur	Sera ósamd/ur	Til samans
Til samans	79	83	22	5	1	190
	42%	44%				

Spurningur 3: Við skeiðsbyrjan varð eg kunnað/ur um próvtøkuháttin á skeiðnum

	Sera samd/ur	Samd/ur	Lutvíst samd/ur	Ósamd/ur	Sera ósamd/ur	Til samans
Til samans	54	73	40	16	7	190
	28%	38%				

Spurningur 5: Hvussu stóran part av tilfarinum hevur tú lisið (ella á annan hátt fyrireikað)

	100%	75%	50%	25%	Minni er 25%	Til samans
Til samans	29	100	42	14	5	190
	15%	53%				

Spurningur 6: Fakliga støðið á undirvísingini hevur verið

	Sera høgt	Høgt	Hóskandi	Lágt	Ov lágt	Til samans
Til samans	57	70	59	4		190
	30%	37%	31%			

Spurningur 7: Arbeidsbyrðan hetta skeiðið hevur verið

	Alt ov høg	Ov høg	Hóskandi	Ov lágt	Alt ov lágt	Til samans
Til samans	10	50	127	3		190
	5%	26%	67%			

Spurningur 11: Í undirvísingini hefur undirvísarinn megnað at fáa meg virkna/n

	Sera samd/ur	Samd/ur	Lutvíst samd/ur	Ósamd/ur	Sera ósamd/ur	Til samans
Til samans	85	81	18	5	1	190
	45%	43%				

Spurningur 13: Undirvísarinn hefur megnað at gera evnini í undirvísingini skillig fyrri meg

	Sera samd/ur	Samd/ur	Lutvíst samd/ur	Ósamd/ur	Sera ósamd/ur	Til samans
Til samans	75	83	28	3	1	190
	39%	44%				

Spurningur 14: Undirvísarinn tykist mær at hava verið væl fyrireikað/ur til undirvísingina

	Sera samd/ur	Samd/ur	Lutvíst samd/ur	Ósamd/ur	Sera ósamd/ur	Til samans
Til samans	108	55	19	8		190
	57%	29%				

Spurningur 15: Skeiðið hefur verið væl skipað frá byrjan til enda

	Sera samd/ur	Samd/ur	Lutvíst samd/ur	Ósamd/ur	Sera ósamd/ur	Til samans
Til samans	67	70	32	16	5	190
	35%	37%				

Spurningur 18: Eg havi fingið nógv burturúr afturboðanini

	Sera samd/ur	Samd/ur	Lutvíst samd/ur	Ósamd/ur	Sera ósamd/ur	Til samans
Til samans	49	84	31	5	21	190
	26%	44%				

Spurningur 19: Afturboðanin uppá fakliga avrik hefur verið nøktandi og greið

	Sera samd/ur	Samd/ur	Lutvíst samd/ur	Ósamd/ur	Sera ósamd/ur	Til samans
Til samans	59	81	25	4	21	190
	31%	43%				

Spurningur 21: Yvirskipað eri eg nøgd/ur við skeiðið

	Sera samd/ur	Samd/ur	Lutvíst samd/ur	Ósamd/ur	Sera ósamd/ur	Til samans
Til samans	70	89	19	8	4	190
	37%	47%				

Spurningur 22: Í mun til orðaðu læruúrtøkuna havi eg lært nógv á skeiðnum

	Sera samd/ur	Samd/ur	Lutvíst samd/ur	Ósamd/ur	Sera ósamd/ur	Til samans
Til samans	72	89	22	5	2	190
	38%	47%				

Eftirmetingarúrslit 2022/2023 – Grundskeiðini

Spurningur 1: Við skeiðsbyrjan varð eg kunnað/ur um endamálið við skeiðnum

	Sera samd/ur	Samd/ur	Lutvíst samd/ur	Ósamd/ur	Sera ósamd/ur	Til samans
Til samans	93	135	42	15	4	289
	32%	47%				

Spurningur 2: Við skeiðsbyrjan varð eg kunnað/ur um læruúrtøkurnar á skeiðnum

	Sera samd/ur	Samd/ur	Lutvíst samd/ur	Ósamd/ur	Sera ósamd/ur	Til samans
Til samans	82	147	50	7	3	289
	28%	51%				

Spurningur 3: Við skeiðsbyrjan varð eg kunnað/ur um próvtøkuháttin á skeiðnum

	Sera samd/ur	Samd/ur	Lutvíst samd/ur	Ósamd/ur	Sera ósamd/ur	Til samans
Til samans	72	98	62	37	20	289
	25%	34%				

Spurningur 5: Hvussu stóran part av tilfarinum hevur tú lisið (ella á annan hátt fyrireikað)

	100%	75%	50%	25%	Minni er 25%	Til samans
Til samans	29	134	81	26	22	289
	10%	46%				

Spurningur 6: Fakliga støðið á undirvísingini hevur verið

	Sera høgt	Høgt	Hóskandi	Lágt	Ov lágt	Til samans
Til samans	60	96	110	4	1	289
	21%	33%	38%			

Spurningur 7: Arbejðsbyrðan hetta skeiðið hevur verið

	Alt ov høg	Ov høg	Hóskandi	Ov lág	Alt ov lág	Til samans
Til samans	31	42	206	5		289
	11%	15%	71%			

Spurningur 11: Í undirvísingini hefur undirvísarinn megnað at fáa meg virkna/n

	Sera samd/ur	Samd/ur	Lutvíst samd/ur	Ósamd/ur	Sera ósamd/ur	Til samans
Til samans	63	134	61	24	7	289
	22%	46%				

Spurningur 13: Undirvísarinn hefur megnað at gera evnini í undirvísingini skillig fyrri meg

	Sera samd/ur	Samd/ur	Lutvíst samd/ur	Ósamd/ur	Sera ósamd/ur	Til samans
Til samans	76	135	57	19	2	289
	26%	47%				

Spurningur 14: Undirvísarinn tykist mærl at hava verið væl fyrireikað/ur til undirvísingina

	Sera samd/ur	Samd/ur	Lutvíst samd/ur	Ósamd/ur	Sera ósamd/ur	Til samans
Til samans	157	85	33	10	4	289
	54%	29%				

Spurningur 15: Skeiðið hefur verið væl skipað frá byrjan til enda

	Sera samd/ur	Samd/ur	Lutvíst samd/ur	Ósamd/ur	Sera ósamd/ur	Til samans
Til samans	82	122	50	26	9	289
	28%	42%				

Spurningur 17: Eg havi fingið afturboðan (feedback) uppá faklig avrik á skeiðnum

	Sera samd/ur	Samd/ur	Lutvíst samd/ur	Ósamd/ur	Sera ósamd/ur	Til samans
Til samans	101	128	43	6	20	289
	35%	44%				

Spurningur 18: Eg havi fingið nógv burturúr afturboðanini

	Sera samd/ur	Samd/ur	Lutvíst samd/ur	Ósamd/ur	Sera ósamd/ur	Til samans
Til samans	74	98	77	20	20	289
	26%	34%				

Spurningur 19: Afturboðanin uppá fakliga avrik hefur verið nøktandi og greið

	Sera samd/ur	Samd/ur	Lutvíst samd/ur	Ósamd/ur	Sera ósamd/ur	Til samans
Til samans	82	109	61	17	21	289
	28%	38%				

Spurningur 21: Yvirskipað eri eg nøgd/ur við skeiðið

	Sera samd/ur	Samd/ur	Lutvíst samd/ur	Ósamd/ur	Sera ósamd/ur	Til samans
Til samans	67	172	50	19	1	289
	23%	59%				

Spurningur 22: Í mun til orðaðu læruúrtøkuna havi eg lært nógv á skeiðnum

	Sera samd/ur	Samd/ur	Lutvíst samd/ur	Ósamd/ur	Sera ósamd/ur	Til samans
Til samans	46	142	66	21	4	289
	16%	49%				

Eftirmetingarúrslit 2022/2023 – Grundskeiðini

Spurningur 1: Við skeiðsbyrjan varð eg kunnað/ur um endamálið við skeiðnum

	Sera samd/ur	Samd/ur	Lutvíst samd/ur	Ósamd/ur	Sera ósamd/ur	Til samans
Línjulestur	78	91	16	4	1	190
	41%	48%				
Grundskeiðini	93	135	42	15	4	289
	32%	47%				
Øll skeið	171	226	42	15	4	479
	36%	47%				

Spurningur 2: Við skeiðsbyrjan varð eg kunnað/ur um læruúrtøkurnar á skeiðnum

	Sera samd/ur	Samd/ur	Lutvíst samd/ur	Ósamd/ur	Sera ósamd/ur	Til samans
Línjulestur	79	83	22	5	1	190
	42%	44%				
Grundskeiðini	82	147	50	7	3	289
	28%	51%				
Øll skeið	161	230				479
	34%	48%				

Spurningur 3: Við skeiðsbyrjan varð eg kunnað/ur um próvtøkuháttin á skeiðnum

	Sera samd/ur	Samd/ur	Lutvíst samd/ur	Ósamd/ur	Sera ósamd/ur	Til samans
Línjulestur	54	73	40	16	7	190
	28%	38%				
Grundskeiðini	72	98	62	37	20	289
	25%	34%				
Øll skeið	126	171				479
	26%	36%				

Spurningur 5: Hvussu stóran part av tilfarinum hevur tú lisið (ella á annan hátt fyrireikað)?

	100%	75%	50%	25%	Minni er 25%	Til samans
Línjulestur	29	100	42	14	5	190
	15%	53%				
Grundskeiðini	29	134	81	26	22	289
	10%	46%				
Øll skeið	58	234				479
	12%	49%				

Spurningur 6: Fakliga stöðið á undirvísingini hefur verið

	Sera høgt	Høgt	Hóskandi	Lágt	Ov lágt	
Linjulestur	57	70	59	4		190
	30%	37%	31%			
Grundskeiðini	60	96	110	4	1	289
	21%	33%	38%			
Øll skeið	117	166	169			479
	24%	35%	35%			

Spurningur 7: Arbeidsbyrðan hetta skeiðið hefur verið

	Alt ov høg	Ov høg	Hóskandi	Ov lág	Alt ov lág	Til samans
Linjulestur	10	50	127	3		190
	5%	26%	67%			
Grundskeiðini	31	42	206	5		289
	11%	15%	71%			
Øll skeið	41	92	333			479
	9%	19%	70%			

Spurningur 11: Í undirvísingini hefur undirvísarin megnað at fáa meg virkna/n

	Sera samd/ur	Samd/ur	Lutvíst samd/ur	Ósamd/ur	Sera ósamd/ur	Til samans
Linjulestur	85	81	18	5	1	190
	45%	43%				
Grundskeiðini	63	134	61	24	7	289
	22%	46%				
Øll skeið	148	215				479
	31%	45%				

Spurningur 13: Undirvísarin hefur megnað at gera evnini í undirvísingini skillig fyri meg

	Sera samd/ur	Samd/ur	Lutvíst samd/ur	Ósamd/ur	Sera ósamd/ur	Til samans
Linjulestur	75	83	28	3	1	190
	39%	44%				
Grundskeiðini	76	135	57	19	2	289
	26%	47%				
Øll skeið	151	218				479
	32%	46%				

Spurningur 14: Undirvísarinn tykist mærl at hava verið væl fyrireikað/ur til undirvísingina

	Sera samd/ur	Samd/ur	Lutvíst samd/ur	Ósamd/ur	Sera ósamd/ur	Til samans
Linjulestur	108	55	19	8		190
	57%	29%				
Grundskleiðini	157	85	33	10	4	289
	54%	29%				
Øll skeið	265	140				479
	55%	29%				

Spurningur 15: Skeiðið hevur verið væl skipað frá byrjan til enda

	Sera samd/ur	Samd/ur	Lutvíst samd/ur	Ósamd/ur	Sera ósamd/ur	Til samans
Linjulestur	67	70	32	16	5	190
	35%	37%				
Grundskleiðini	82	122	50	26	9	289
	28%	42%				
Øll skeið	149	192				479
	31%	40%				

Spurningur 18: Eg havi fingið nógv burturúr afturboðanini

	Sera samd/ur	Samd/ur	Lutvíst samd/ur	Ósamd/ur	Sera ósamd/ur	Til samans
Linjulestur	49	84	31	5	21	190
	26%	44%				
Grundskleiðini	74	98	77	20	20	289
	26%	34%				
Øll skeið	123	182				479
	26%	38%				

Spurningur 19: Afturboðanin uppá fakliga avrik hevur verið nøktandi og greið

	Sera samd/ur	Samd/ur	Lutvíst samd/ur	Ósamd/ur	Sera ósamd/ur	Til samans
Linjulestur	59	81	25	4	21	190
	31%	43%				
Grundskleiðini	82	109	61	17	21	289
	28%	38%				
Øll skeið	141	190				479
	29%	40%				

Spurningur 21: Yvirskipað eri eg nøgd/ur við skeiðið

	Sera samd/ur	Samd/ur	Lutvíst samd/ur	Ósamd/ur	Sera ósamd/ur	Til samans
Linjulestur	70	89	19	8	4	190
	37%	47%				
Grundskleiðini	67	172	50	19	1	289
	23%	59%				
Øll skeið	137	261				479
	29%	54%				

Spurningur 22: Í mun til orðaðu læruúrtøkuna havi eg lært nógv á skeiðnum

	Sera samd/ur	Samd/ur	Lutvíst samd/ur	Ósamd/ur	Sera ósamd/ur	Til samans
Linjulestur	72	89	22	5	2	190
	38%	47%				
Grundskleiðini	46	142	66	21	4	289
	16%	49%				
Øll skeið	118	231				479
	25%	48%				

Eftirmetingarúrslit 2022/2023 – Starvslæran

Spurningur 1: Í mun til endamálið við skeiðnum, so hefur skeiðið verið

	Sera gott	Gott	Miðal	Vánaligt	Sera vánaligt	
Øll skeið	25	31	14	1		71
	35%	44%				

Spurningur 10: Hevur tú nýtt meiri ella minni tíð til lesturin í starvslæruni, enn tá ið vanlig undirvísing er?

	Nógv meiri í starvslæruni	Meiri í starvslæruni	Eingin munur	Minni í starvslæruni	Nógv minni í starvslæruni	
Øll skeið	9	19	21	20	2	71
	13%	27%	30%	28%	3%	

Spurningur 13: Starvslæruvegleiðarin tykist mær at hava verið væl fyrireikaður í sambandi við starvslæruna?

	Sera samd/ur	Samd/ur	Lutvíst samd/ur	Ósamd/ur	Sera ósamd/ur	Til samans
Øll skeið	24	28	11	5	4	71
	34%	39%	15%	7%	6%	

Spurningur 14: Hvussu hevur samstarvið við starvslæruvegleiðaran á skúlanum verið?

	Sera gott	Gott	Toluligt	Ringt	Sera ringt	Til samans
Øll skeið	42	20	6	2	1	71
	59%	28%	8%	3%	2%	

Spurningur 15: Hvussu nógv lærdi tú av starvslæruvegleiðaranum?

	Sera nógv	Nógv	Eitt sindur	Lítið	Einki	Til samans
Øll skeið	23	22	18	7	1	71
	32%	31%	25%	10%	1%	

Spurningur 17: Starvslæruvegleiðarin hevur givið mær afturboðan uppá, hvussu eg kláraði meg í undirvísingini?

	Sera samd/ur	Samd/ur	Lutvíst samd/ur	Ósamd/ur	Púra ósamd/ur	Til samans
Øll skeið	27	19	20	4	1	71
	38%	27%	28%	6%	1%	

Spurningur 18: Eg hafi fingið nógv burtúrur tí afturboðan, ið eg fekk frá starvslæruvegleiðaranum á skúlanum?

	Sera samd/ur	Samd/ur	Lutvíst samd/ur	Ósamd/ur	Púra ósamd/ur	Til samans
Øll skeið	22	33	9	4	3	71
	31%	46%	13%	6%	4%	

Spurningur 21: Yvirskipað eri eg væl nøgd/ur vil starvslærana

	Sera samd/ur	Samd/ur	Lutvíst samd/ur	Ósamd/ur	Púra ósamd/ur	Til samans
Øll skeið	22	33	9	4	3	71
	31%	46%	13%	6%	4%	

Spurningur 22: Í mun til orðaðu læruúrþøkuna havi eg lært nógv av starvslæruskeiðnum

	Sera samd/ur	Samd/ur	Lutvíst samd/ur	Ósamd/ur	Púra ósamd/ur	Til samans
Øll skeið	23	35	5	4		71
	32%	49%	7%	6%		

Spurningur 26: Starvslæran skuldi verið

	Nógv longur	Longur	Sum nú	Stytttri	Nógv styttri	Til samans
Øll skeið	19	23	27	2		71
	27%	32%	38%	3%		

Spurningur 27: Starvslæran skuldi eftir tinum tykki verið

	Einsæris	2 og 2	3 og 3	4 og 4	5 og 5	Til samans
Øll skeið	13	49	9			
	18%	69%	13%			

Spurningur 31: Hvørjum lærði tú mest av?

	Fyrireika starvslærana	At undirvísa	Eygleiða starvslæran	Eygleiða onnur lesandi	Ráðleggingartímunum	Til samans
Øll skeið	7	52	7	4	1	71
	10%	73%	10%	6%	1%	

Spurningur 32: Hvussu nógv fekst tú burturúr miðvegissamrøðuni?

	Sera nógv	Nógv	Eitt sindur	Lítið	Einki	Til samans
Øll skeið	5	17	32	13	4	71
	7%	24%	45%	18%	6%	

Spurningur 33: Hvussu væl dugir tú at undirvísa í tí lærugrein/grundlærugrein, ið tú júst hevur verið í starvslæru í?

	Sera væl	Væl	Toluligt	Illa	Als ikki	Til samans
Øll skeið	14	41	16			71
	20%	58%	22%			

Spurningur 34: Á hvørjum øki hevði tú størst avbjóðingar, tá ið tú vart í starvslæru?

	Fakligar avbjóðingar	Fakdidaktiskar avbjóðingar	Avbjóðingar við floksleiðslu	Relationellar avbjóðingar	Sernámsfrøðiligar avbjóðingar	Til samans
Øll skeið	16	9	21	4	21	71
	23%	13%	30%	6%	30%	

35. Hevur tú roynt at undirvíst í fólkaskúla, forskúla ella frískúla, áðrenn tú byrjaði at lesa til lærara?

	Ja	Nei	Til samans
Øll skeið	22	49	71
	31%	69%	

36. Hevur tú roynt at undirvíst, síðani tú byrjaði at lesa til lærara? (stuðulstímar/vikar ella frískúla)

	Ja	Nei	Til samans
Øll skeið	36	35	71
	51%	49%	

Spurningur 38. Um tú bæði hevur roynt at verið vikar og verið í starvslæru á læraraútbúgvingini, hvørjum hevur tú lært meiri av?

	Vikartímar	Starvslæru	Havi ikki verið vikar	Til samans
Øll skeið	28%	34%	38%	
	46%	54%		

Spurningur 39. Hvørjum hevur tú lært meiri av?

	At fáa undirvísing á NÁD	At vera í starvslæru	Líka nógv av báðum	Til samans
Øll skeið	2	37	32	71
	3%	52%	45%	

Spurningur 40: Hvussu hevur starvslæruskeiðið verið skipað frá byrjan til enda?

	Sera væl	Væl	Miðal	Illa	Als ikki	Til samans
Øll skeið	14	30	25	1	2	71
	20%	42%	35%	1%	3%	

ÍSKOYTISSPURNINGAR I: Próvtöl - alt lestrarárið 2022/2023

Viðmerking: Niðanfyri er eitt yvilit yvir øll próvtöl, ið vórðu givin á læraraútbúgvingini í 2022/2023. – Yvirskipað kann ein siga, at próvtølini eru rættuliga høg, og at tað eru fá lesandi, ið fáa lágt próvtal (t.e. 2 ella 4), og tað eru enn færri, ið ikki standa eitt skeið (t.e. fáa 0 ella -3).

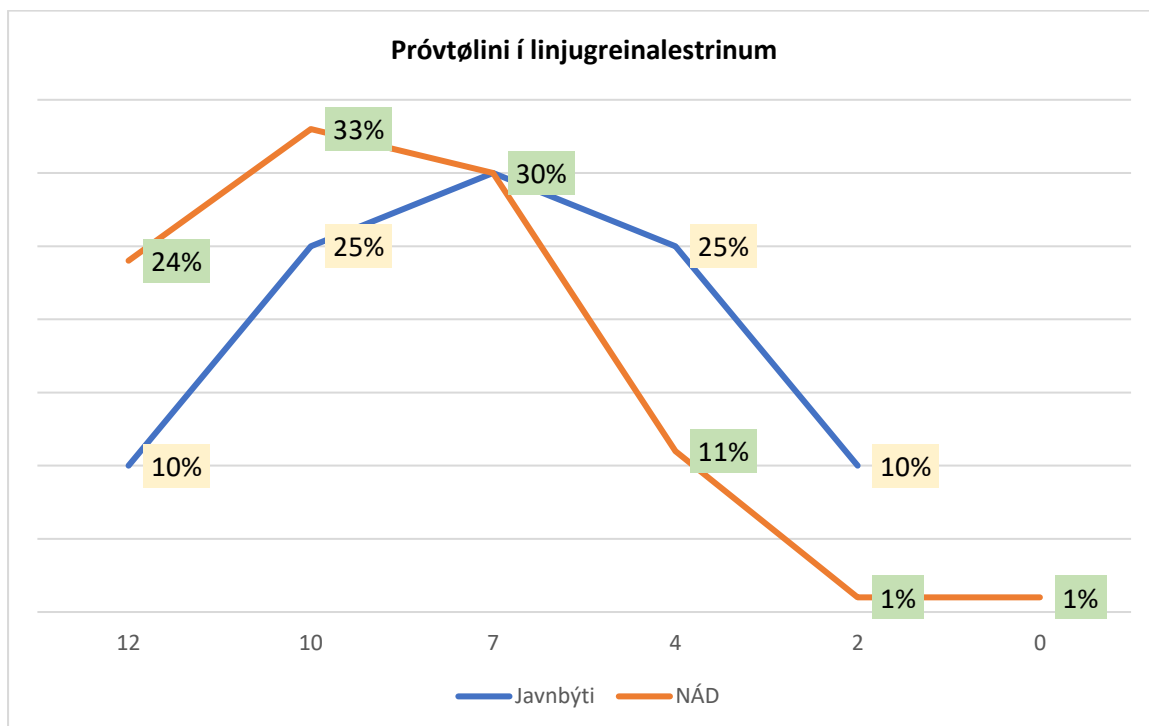
Próvtølini eru hægst í starvslæruskeiðnum, og eitt javnbýti (da. normalfordeling) er trupult at fáa eyga á í teimum allarflestu skeiðunum.

Linjugreinalestur – tey 12 ástøðiligu skeiðini, ið enda við próvtali

- 153 lesandi fóru til próvtøku
- Skeiðið, ið hevði hægsta miðalpróvtal: 11,0
- Skeiðið, ið hevði lægsta miðalpróvtal: 6,1

Miðaltal	8,7		[1331/153]				
Próvtal	12	10	7	4	2	0	-3
[153]	37	50	46	17	2	2	
%	24%	33%	30%	11%	1%	1%	

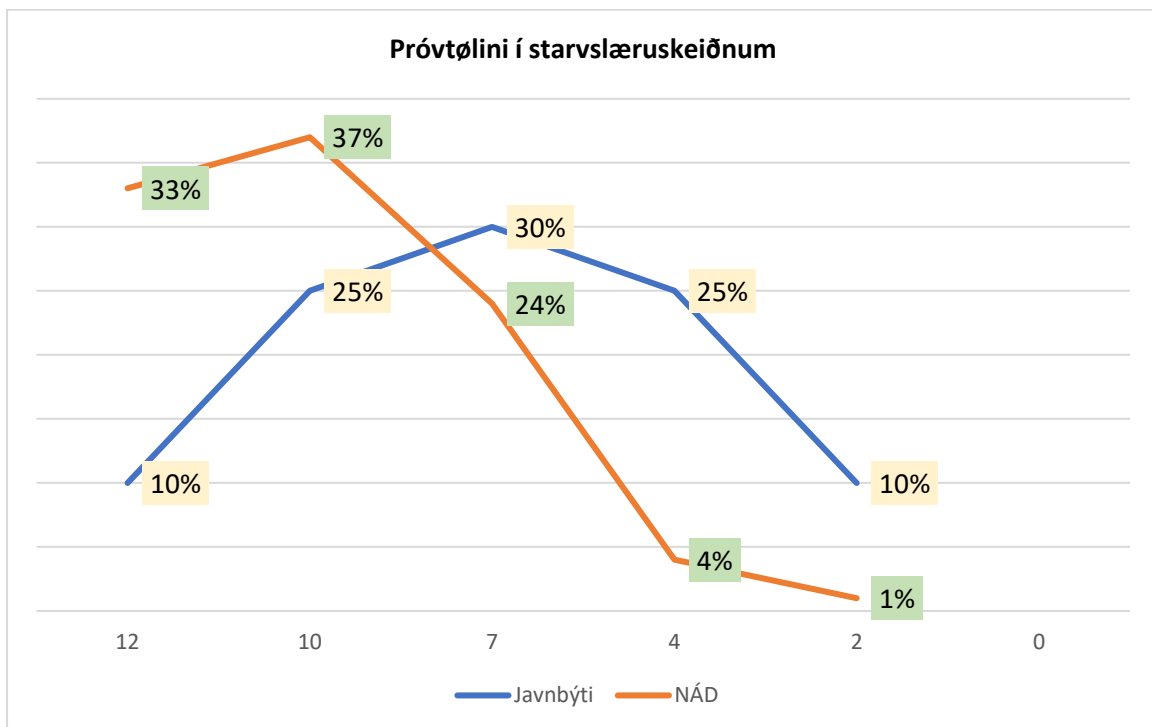
Linjugreinalesturin sammett við javnbýti (7 talsstigin)



Linjugreinalestur – tey 6 starvslæruskeiðini, ið enda við próvtali sammett við javnbýti (7 talsstigin)

- 75 lesandi fóru til próvtøku
- Skeiðið, ið hevði hægst miðalpróvtal: 11.1
- Skeiðið, ið hevði lægst niðalpróvtal: 8,0

Miðaltal	9,6						[720/75]
Próvtal	12	10	7	4	2	0	-3
[75]	25	28	18	3	1		
%	33%	37%	24%	4%	1%		

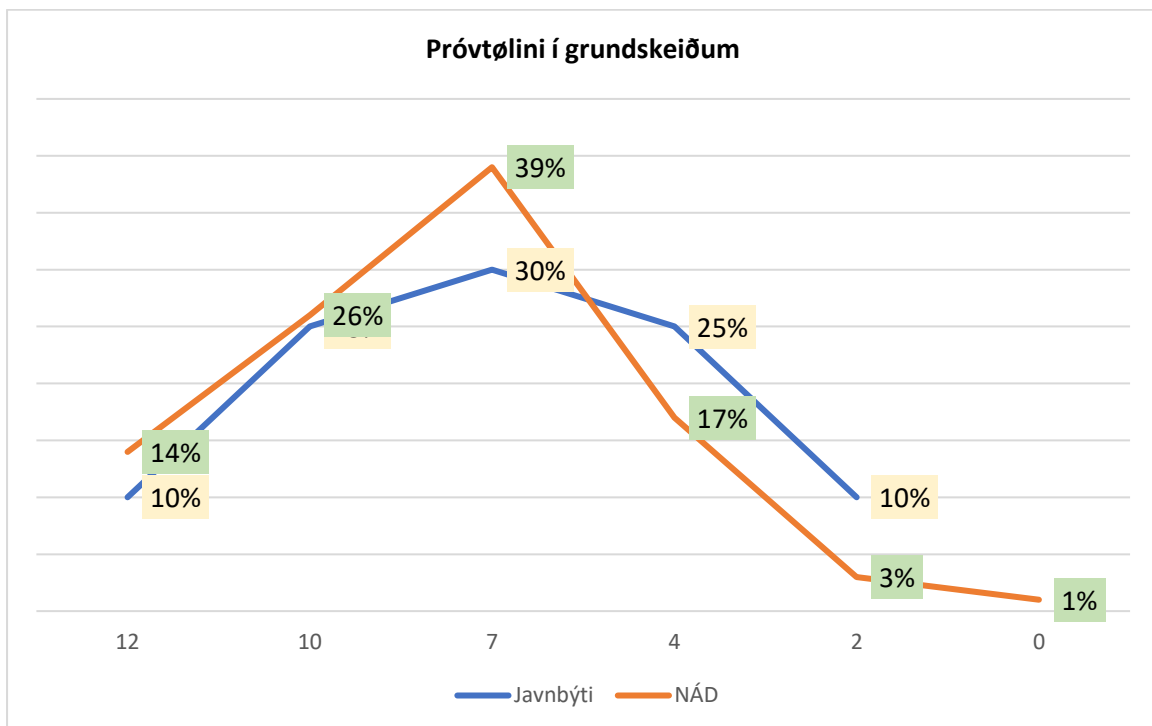


Grundskeiðini – tey 6 starvslæruskeiðini, ið enda við próvtali sammett við javnbýti (7 talsstigin)

Grundfakini – tey 6 grundfakini, ið enda við próvtali

- 187 lesandi fóru til próvtøki
- Skeiðið, ið hevði hægst miðalpróvtal: 9,6
- Skeiðið, ið hevði lægst miðalpróvtal: 5,4

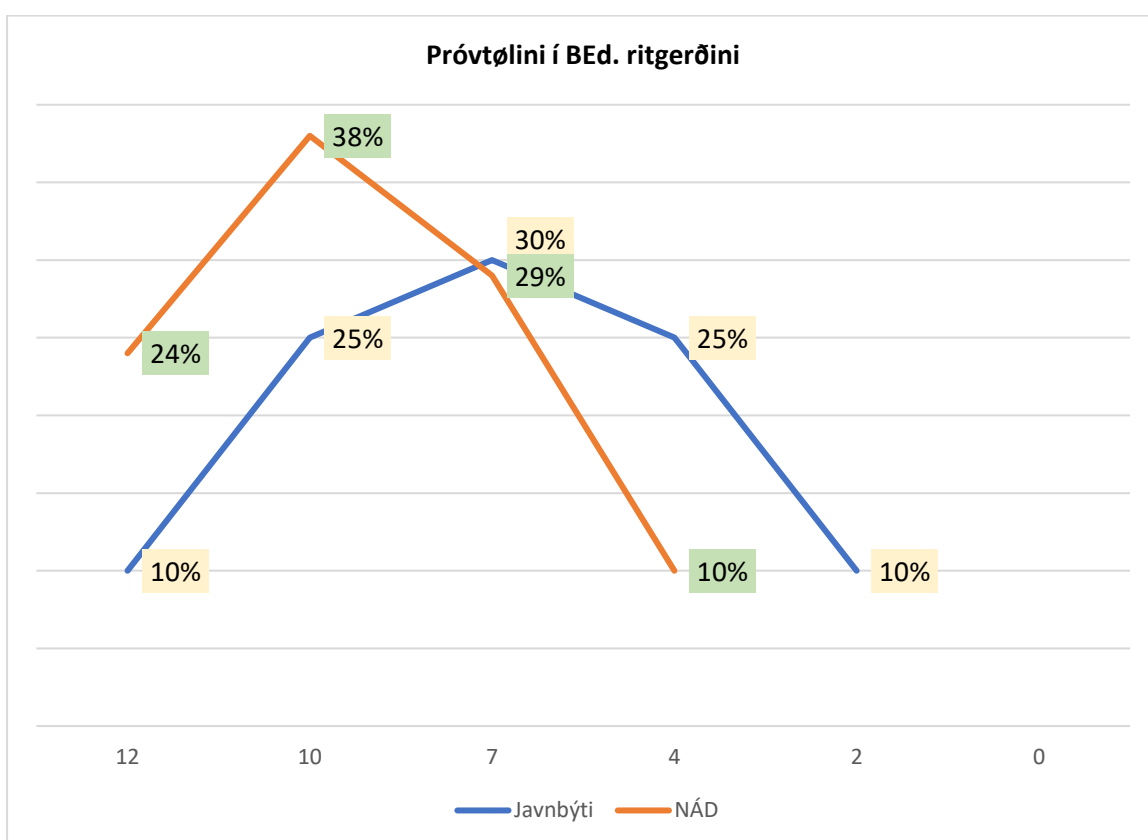
Miðaltal	7,6							[1451/187]
Próvtal	12	10	7	4	2	0	-3	
[187]	27	48	73	31	6	2		
%	14%	26%	39%	17%	3%	1%		



BEd-ritgerðin – próvtöl sammett við javnbýti (7 talsstigin)

- 22 lesandi skrifaðu og vardu BEd. ritgerðina
- Hægsta próvtal: 12
- Lægsta próvtal: 4

Miðaltal	9,0				[190/21]		
Próvtal	12	10	7	4	2	0	-3
[21]	5	8	6	2			
%	24%	38%	29%	10%			

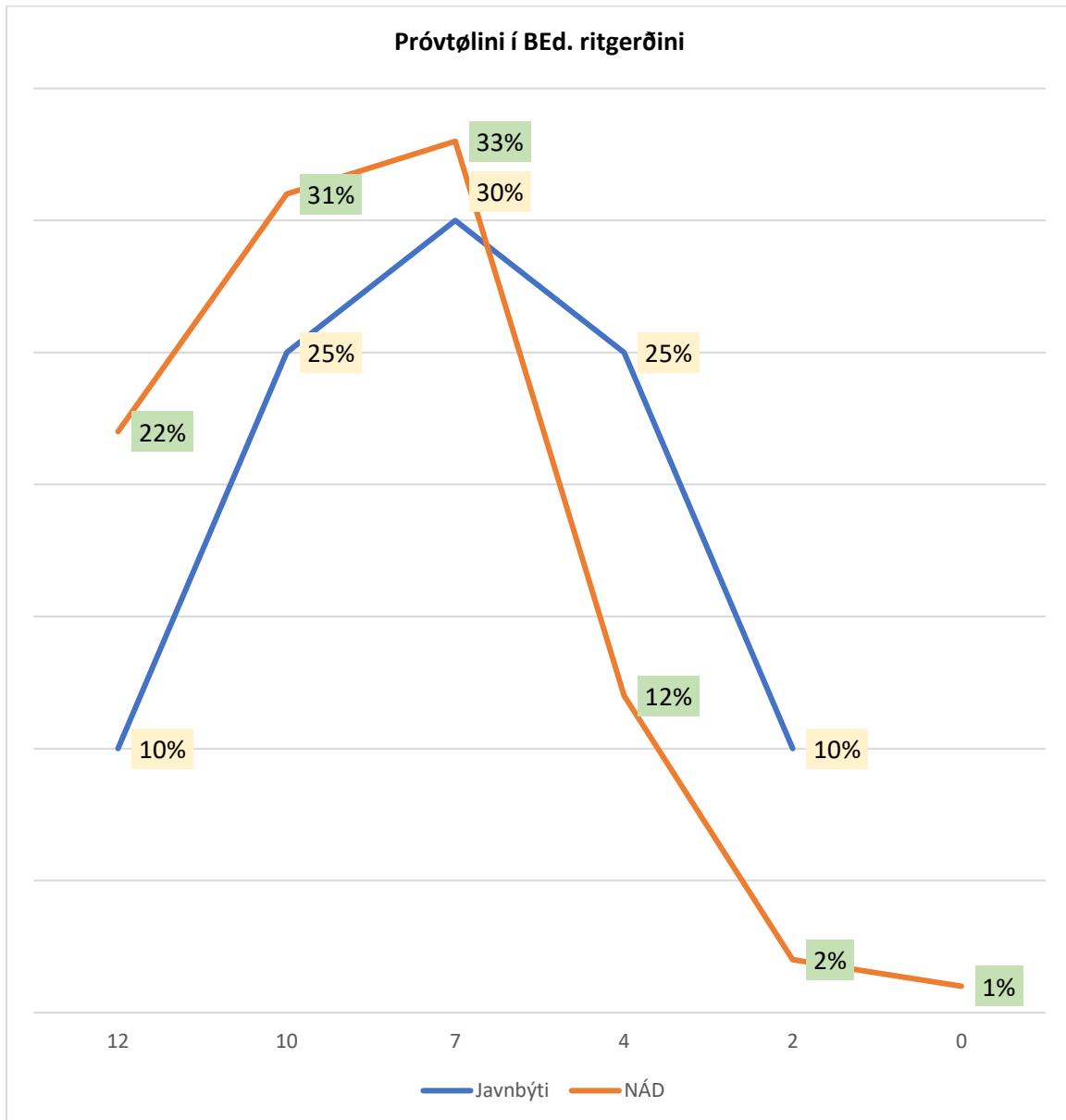


- Miðalpróvtalið hjá monnunum – 9,4 (n=9)
- Miðal próvtalið hjá kvinnunum – 8,8 (n=12)
- Miðaltal hjá teimum, ið hava skrivað um almenndidaktisk evni – 9,6 (n=11)
 - Miðaltalið var 9,8 í 2021/2022
 - Miðaltalið var 9,4 í 2020/2021
- Miðaltal hjá teimum, ið hava skrivað við støði í einum linjufaki – 8,4 (n=10)
 - Miðaltalið var 6,8 í 2021/2022
 - Miðaltalið var 10,5 í 2020/2021

Samanteljing – Øll skeið á læraraútbúgvingini 2022/2023 sammett við javnbýti (7 talsstigin)

- Tey 25 skeiðini í 2022/2023, ið endaðu við próvtali

Miðaltal	8,5		[3692/436]				
Próvtal	12	10	7	4	2	0	-3
[436]	94	134	142	53	9	4	
%	22%	31%	33%	12%	2%	1%	



Próvtøkuúrslit: Staðið/ikki staðið

Skeið 11	Staðið	Ikki staðið
Lesandi 230	228	2
	Yvir 99 %	Undir 1 %

Bókmentalisti

- Djurhuus, Høgni (2022): 30 mió. kr. latnar til gransking á heilsuøkinum. <https://kvf.fo/greinar/2022/01/05/30-mio-kr-latnar-til-gransking-heilsuokinum>
- Elstad, Eyvind (2023): *Teacher Education in the Nordic Region – Challenges and Opportunities* Springer
- EXTERNAL REVIEW OF THE UNIVERSITY OF THE FAROE ISLANDS SEPTEMBER 2021 – OCTOBER 2022 REPORT OF THE INTERNATIONAL REVIEW TEAM (2022). https://landsstyri.cdn.fo/savn/17261/main-report-university-of-the-faroe-islands-23-11-22-002.pdf?s=4OyitUTibVt_m-BIyFKSpSvC8c
- Harryson, Hans (2022): *Ársfrágreiðing – læraraútbúgvingin 2021-2022*. Námsvísindadeildin. Fróðskaparsetur Føroya.
- Harryson, Hans (2018): *Den pædagogiske diskurs i læreruddannelsen – Formål, indhold og undervisningsmetoder*. Aarhus universitet & Fróðskaparsetur Føroya
- Harryson, Hans (2023): Frymil til tilmæli og verksetanarætlan – læraraútbúgvingin. Frágreiðing, ið er send Lestrarráðnum 17/3-2023. Námsvísindadeildin. Fróðskaparsetur Føroya.
- Harryson, Hans (2023): *Hvat vita vit um tey, ið velja at lesa til lærara í Føroyum?* Granskingardagur á Námsvísindadeildini 3/5-2023. Námsvísindadeildin. Fróðskaparsetur Føroya.
- Jacobsen, Herálv (2018): Útbúgva seg til arbeiðsloysi - Útsøgnin hjá ALS-stjóranum samsvarar eisini betur við tølini, sum Lærafelagið situr inni við. www.skulabladid.fo (10/8-2018)
- Kjølbro, Turið (2023): Framvegis 90 tíðaravmarkað störv í fólaskúlanum komandi skúlaár. www.skulabladid.fo (7/6-2023)
- Lydersen, J. o.fl. (2023): *Fólaskúlalógin og broytingar – Tilmæli frá arbeiðsbólki*. BUMR & Undirvísingarástýrið.
- Madsen, Lis & Jensen, Elsebeth (2020): *Læreruddannelsen i Danmark. Í: Elstad, Eyvind (ritstj.) Lærerutdanning iB nordiske land*. Universitetsforlaget.
- Olsen, Erla (2023). PP-framløga. Deildarfundur 26/6.2023. Námsvísindadeildin. Fróðskaparsetur Føroya.
- Olsen, Jacob Eli (2019): Tølini tala fyri seg. Vit útbúgva fleiri lærarar enn tað fara frá. www.skulabladid.fo (17/9-2019)
- Tausen, Magnus (2019) UMMR: Gjaldstovan - Lærarasáttmálar. (Umbiðin tøl)
- Tausen, Magnus (2023) UMMR: Gjaldstovan - Lærarasáttmálar. (Umbiðin tøl)
- Thomsen, Brynhild (2020): Hægri gátt á Setrinum. <https://www.setur.fo/fo/setrid/tidindi/haegri-gatt-a-setrinum/>
- Thomsen, Brynhild (2022): 224 prógv frá Setrinum hetta lestrarárið <https://www.setur.fo/fo/setrid/tidindi/224-progv-fra-setrinum-hetta-lestrararid/>
- Thomsen, Brynhild (2023): 24 lærarar staðið prógv í starvslæruvegleiðing og akkersfólkauppgávuni <https://www.setur.fo/fo/setrid/tidindi/24-laerarar-stadid-progv-i-starvslaeru-vegleiding-og-akkersfolkaarbeidi/>
- Sølvará, Annika (2020): *Sjúkrakassagrunnurin – ikki virkin*. <https://www.gransking.fo/fo/studulsskipanir/sjukrakassagrunnurin>