

Stovnsmetingar

Ein týðningarmikil uppgáva hjá Fiskirannsóknarstovnuni er at gera metingar av tilfeinginum undir Føroyum og við støði í hesum at veita ráðgeving um skilagóða troytan av hesum tilfeingi. Fyri at hesar stovnsmetingar skulu vera so álitandi sum møguligt, er neyðugt at gera umfatandi kanningar av fiskiskapi, veiðu og lívfrøði hjá fiskastovnunum.

Í hesum sambandi verða landingarnar frá teimum ymsu skipabólkunum regluliga kannaðar av fólki frá Fiskirannsóknarstovnuni og hjálparfólki, ið vit hava ymsastaðni í Føroyum. Kanningarnar fevna um longdarmátning av fiskinum fyri at fáa kunnleika um støddarbýtið í veiðuni, at fáa nýtrur til vega, so veiðan kann aldursgreinast, og at viga fiskar hvør sær (Talva 1); á henda hátt kann m.a. gerast upp, hvussu aldursbýtið hevur verið í veiðuni, og hvussu vøksturin á fiskinum hevur verið.

Hagtøl fyri fiskiskap (roynd) og veiðu eru grundað á avreiðingarseðlar frá hvørji avreiðing og á dagbøkur, ið fiskiførini hava skyldu at føra og senda Veidueftirlitinum. Umframt er neyðugt at fáa upplýsingar um veiðu og roynd, ið eru óheftar av tí vinnuliga fiskiskapinum; hetta verður serliga gjørt við fiskirannsóknarskipinum Magnusi Heinasyni. Til metingar av botnfiskastovnunum skulu serliga verða nevndar yvirlitstrolingarnar, ið verða gjørdar tvær ferðir um árið, og fevna um allan Landgrunnin niður á um 500 m dýpi (Mynd 1);

til uppisjóvarstovnarnar, eitt nú sild og svartkjaft, verða kanningar við ekkóloddi nýttar. Á hesum og øllum øðrum túrum við Magnusi Heinasyni og leigaðum førum verða umfatandi lívfrøðiligar kanningar gjørdar av øllum fiskasløgum, ið fingin verða.

Við støði í vitanini um lívfrøði og ferðingar hjá teimum ymsu fiska- og djórasløgum ber til at skipa stovnarnar í niðanfyrinevndu bólkar. Býtið er ikki heilt eintýðugt, við tað at onkur stovnur kann koyrast í fleiri bólkar.

Serføroyskir stovnar: Stovnar, ið bert eru í føroyskum sjógvi, t.d. toskur á Landgrunninum, toskur á Føroyabanka, hýsa, tunga, reyðsprøka, hvítungur, hvítingsbróðir, føroyskur laksur, fjarðasild, hummari og jákupsskel.

Føroyskir stovnar við avmarkaðari ferðing: Stovnar, ið gýta og vaksa upp í føroyskum sjógvi, men sum seinni ferðast nakað inn og út úr føroyskum øki, t.d. upsi, kalvi og kanska longa, brosmá og havtaska.

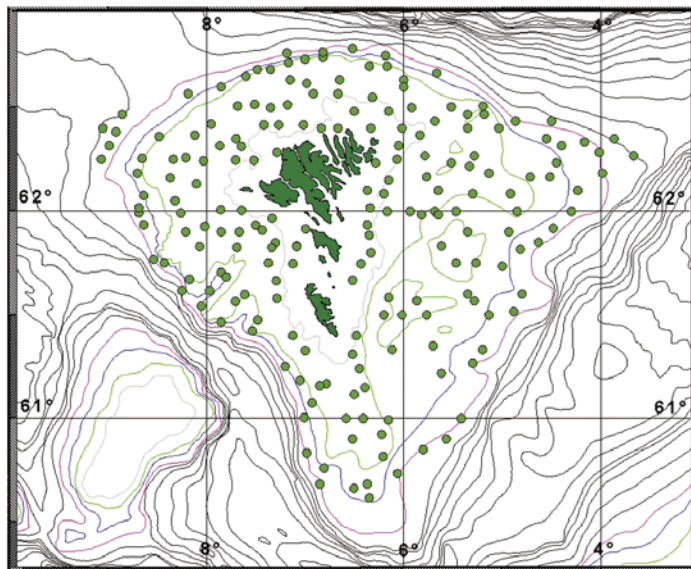
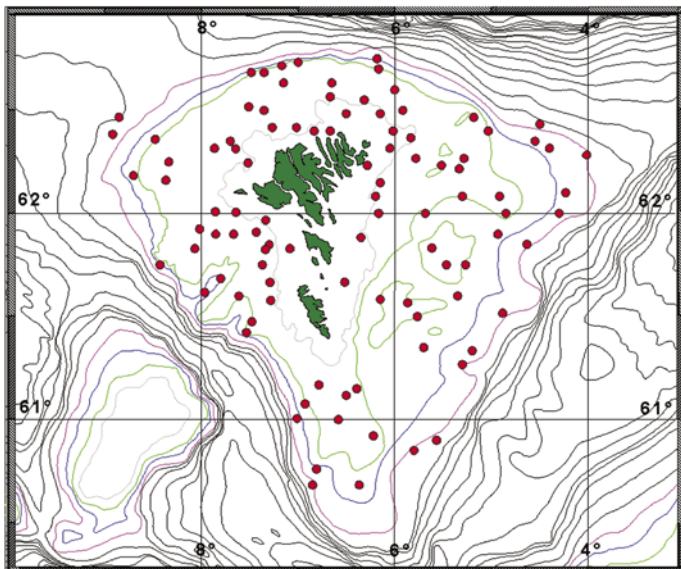
Felagsstovnar: Stovnar, ið vit hava felags við onnur øki. Hetta eru antin stovnar, ið vanliga halda seg á ymsum havleiðum, men ferðast til eitt ella fleiri felags gýtingarøki at gýta, og sum vanliga hava felags uppvakstrarøki, ella ferðandi stovnar, ið antin ferðast inn í føroyskan sjógv at leita sær føði, ella teir ferðast gjøgnum føroyskt øki á veg til og frá gýtingar- og/ella føðiøkjum. Dømi um tann fyrra av hesum bólkum eru stóri



JÁKUP REINERT
FISKIFRØÐINGUR

Fiskaslag	Yvirlitstrolingar 2003			Landingar 2003		
	Tal mátað	Tal vigað	Tal nytrað	Tal mátað	Tal vigað	Tal nytrað
Toskur	12406	8583	3134	75987	4137	7260
Hýsa	35385	17120	3016	67601	3596	6828
Brosma	135	135		4075		
Longa	747	698		6585	360	661
Upsi	10518	7806	2608	47552	3658	5578
Havtaska	131	130		2788	100	100
Blálonga	82	77		428		
Svartkalvi	59	59		6603		
Kongafiskur	4125	3033		5114		

Talva 1. Yvirlit yvir longdarmát, vektir og nýtrur frá yvirlitstrolingum og landingum í 2003.



Mynd 1. Myndirnar vísa trolstöðir hjá Magnusi Heinasyni á yvirlitstrolingunum. Vinstrumegin síggjast tær 100 trolstöðirnar, sum verða tiknar um várið og høgrumegin tær 200 trolstöðirnar, sum verða tiknar um summarið.

kongafiskur, trantkongafiskur, blálonga, svartkalvi, langasporl, stinglaksur, gulllaksur, norðhavssild og rækja. Ferðandi stovnar eru svartkjaftur, norðhavssild, laksur og makrelur.

Tað fyrireikandi arbeiðið til stovnsmetingarnar av teimum føroysku stovnunum verður gjørt á Fiskirannsóknarstovuni. Fyri at tryggja, at vísindaliga støðið á hesum arbeiði er nóg gott, er vanliga mannagongdin, at sjálvar stovnsmetingarnar verða gjørdar á sonevndum arbeiðsbólkafundum í Altjóða Havrann-

sóknarráðnum, á enskum styttil ICES (International Council for Exploration of the Sea). Frágreiðingar frá arbeiðsbólkunum verða latnar tí ráðgevandi nevndini hjá ICES viðvíkjandi fiskiskapi, á enskum styttil ACFM (Advisory Committee on Fishery Management), og tilmælini frá hesi nevnd er tann endaliga ráðgevingin frá ICES. Tilmælini eru so aftur grundarlagið undir tilmælunum, sum Fiskirannsóknarstovan á hvørjum ári letur Landsstýrinum.

Silvurbíla í rækjutroli

Í veiðuni hjá rækjuskipunum á Flemish Cap og Grand Bank við kanadisku eysturstrondina koma av og á ymiskir sjáldsamir fiskar í trolið. Tað kann t.d. vera tann líttla, tunna Olfersa silvurbílan, (*Argyropelecus olfersi*), sum kann blíva 12 cm til longdar.

Hon hevur niðast á síðuni 14-18 ljósgøgn, sum lýsa grønlígt. Hesi eru ein verja, ið villeiðir rovfisk, sum svimur undir henni. Hon hevur stór eygu, ið venda uppeftir. Kvennfiskurin hevur uml. 1000 rognkorn. Hon livir av smáum krabbadýrum og smáum fiskum.

Fiskimenn vórðu fyrst varugir við silvurbíluna á Grand Bank seinast í 19. øld. Hon er frá 75 til 1800 m dýpi. Um dagin gongur hon djúpt (400-600 m) og kemur upp í sjógvin (200-300 m) um náttina. Silvurbílan er mest at finna í Atlantshavinum og Stíllahavinum, men finst eisini í Indiska havinum. Hon hevur einki vinnulígt virði.



Silvurbíla veidd tann 9. desember 1996 á rækjuyvirlitstroling á Grand Bank á 330 m dýpi. Hon er 9,2 cm long.

Árni Nicolajsen