

Gágguveiða undir Føroyum

Í juli 2005 gjørði Varðborg royndir eftir gággu við tveimum ymiskum gággurúsum. Kanadisku rúsumnar fiskaðu betri enn ensku rúsumnar í lítlum streymi, men í hørðum streymi royndust ensku rúsumnar betri enn tær kanadisku.



Mourits Mohr Joensen
biologassistantur



Regin Reinert
hagfrøðingur

Nógv hefur verið fiskað av gággu í Føroyum. Fyrr var vanligt at nýta høvd og ravar til gággulínu. Seinni kom rúsan, sum nú er tann reiðskapurin, ið verður mest nýttur. Gágga er vanligt agn til línu, og vanligt er, at menn sjálvir fiska sær gággu til agn.

Í juli 2005 fekk Varðborg royndarloysi til at royna eftir gággu við rúsum. Sum skilst er ætlanin, at gággan skal fiskast til útflutning, men higartil er hon mest seld sum agn til føroyskar línument. Tað er ringt at fáa lønsemi í útflutning av heilari gággu, av tí at bert 25 % er matur/kjøt. Restin er vatn og skel. Eisini er ringt at halda lív í gágguni á langari farleið.

Fiskirannsóknartovan hefur gjørt nakrar kanningar av gágguveiðuni hjá Varðborg. Endamálið við kanningunum var at síggja stødd (longd) á gággunum, og hvørji onnur djór (hjáveiða) komu í rúsumnar. Prøvar vóru tiknir úr trimum setum, og mát var tikið av allari veiðuni. Mátaðar vóru um 750 gággur. Miðallongdin á agngágguni var 67,2 mm (full longd). Hjúveiðan av matfiski var bert tríggjar smáar hýsur. Av øðrum var igulker, krossfiskur, jákupsskel og onnur botndjór, sum øll vórðu skrásett.

Varðborg hefur roynt við tvinnanda sløgum av rúsum. Enska rúsan er rund og úr tjúkkum plasti, við eini sverari jarnplátu í botninum. Enska rúsan er 36 cm høg, 42 cm í ummál og vigar 11–12 kg tóm. Hon tekur um 11 kg av gággu.

Kanadiska rúsan er bygd upp um eina jarnrammu, har net er benslað tvørturum. Hon er rund og víðast í botninum (90 cm). Í erva er kanadiska rúsan 30 cm, og hæddin er 48 cm.

Seturnar eru vanliga um 150 rúsur. Tað tekur um 1 tíma at seta ein stubba, og um 2 tímar at draga ein stubba. Seturnar standa í minsta lagi 10 tímar. Í miðal standa seturnar 3 dagar. Ofta gerst úrtøkan verri, tá ið setan stendur ov leingi – eftir øllum at døma ber til hjá gágguni at svimja uppúr rúsunum aftur.

Fyri tað mesta hefur sild verið brúkt sum agn. Sildin verður latin niður í ein perforeraðan posa, ið hefur karalás sum kjaftband (Mynd 1). Posin verður hongdur í erva á rúsunum, so hvørt sum sett verður.

Rúsumnar eru sera ymiskar í allar máttar, og tí var væntandi, at onnur av rúsunum royndist betur. Sum partur av gágguoyvinum bleiv Varðborg áløgd at føra dagbók yvir setur og



Mynd 1. Perforeraður agnposi omanfyri, og ávikavist ensk og kanadisk rúsa høgumegin.



Talva 1. Miðal kg pr. rúsu fyrir hvønn mána sær. Uttast til hægri er tal av setum.

| Máni | Miðal kg pr. rúsu | Tal av setum |
|-----------|-------------------|--------------|
| Juli | 5,73 | 21 |
| August | 7,06 | 84 |
| September | 6,46 | 105 |
| Oktober | 4,12 | 83 |
| November | 4,65 | 113 |
| Desember | 4,15 | 85 |

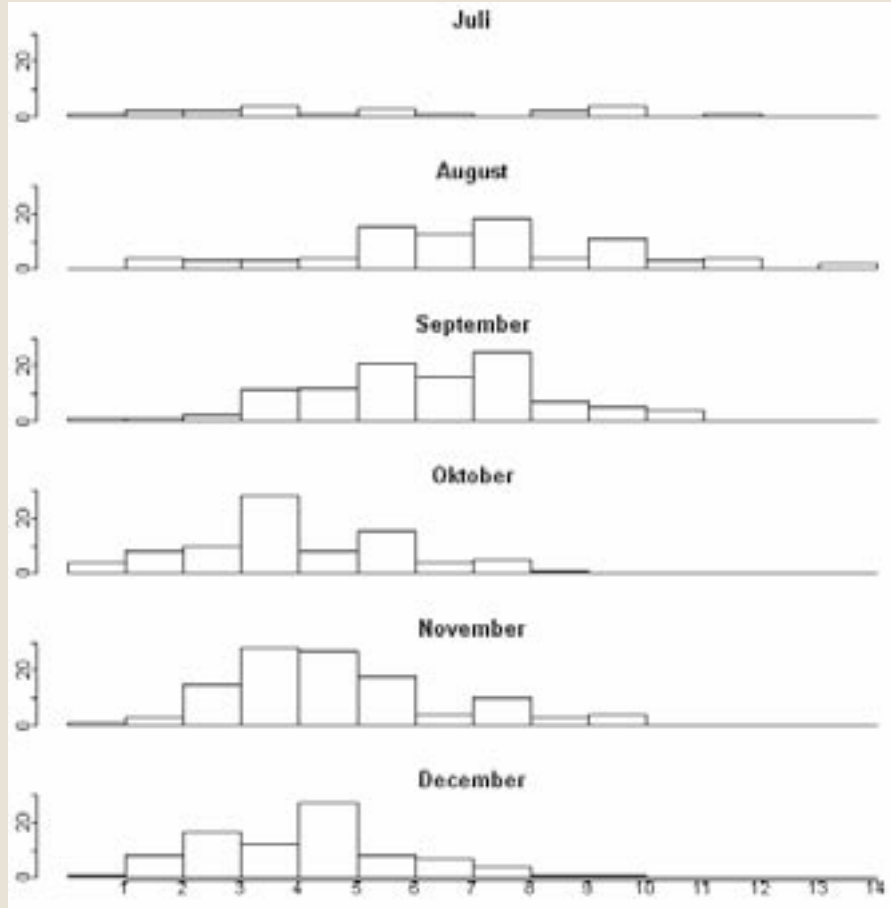
veiðu. Harafrat er slag av rúsu eisini skrásett fyrir hvørja setu.

Sum við so at siga øllum sløgum av veiðu á sjónum, kann úrtøkan skifta rættiliga nógv. Tó var sera týðiligt, at úrtøkan versnaði sum heystið leið. Mynd 2 vísir miðalveiðu pr. rúsu pr. setu. Tað er heilt týðiligt, at juli, august og september geva betri miðalúrtøku. Tó so, at vánaligar setur saktans kunnu koma fyrri í juli og góðar setur kunnu eisini koma fyrri í desember. Sí eisini talvu 1.

Seturnar eru dagfestar í dagbókini og tí ber til at finna fram til, hvør streymurin var, meðan setan stóð.

Tað ber til at gera hagfrøðiligar greiningar fyrri at staðfesta munin millum enskar og kanadiskar rúsur neyvari. Tað ber eisini til at taka hædd fyrri árstíð, tá hagfrøðiligar greiningar verða gjørdar. Úrslitini vísa, at munurin millum veiðuna ymisku mánaðirnar er ov stórur til at vera tilvildarligr.

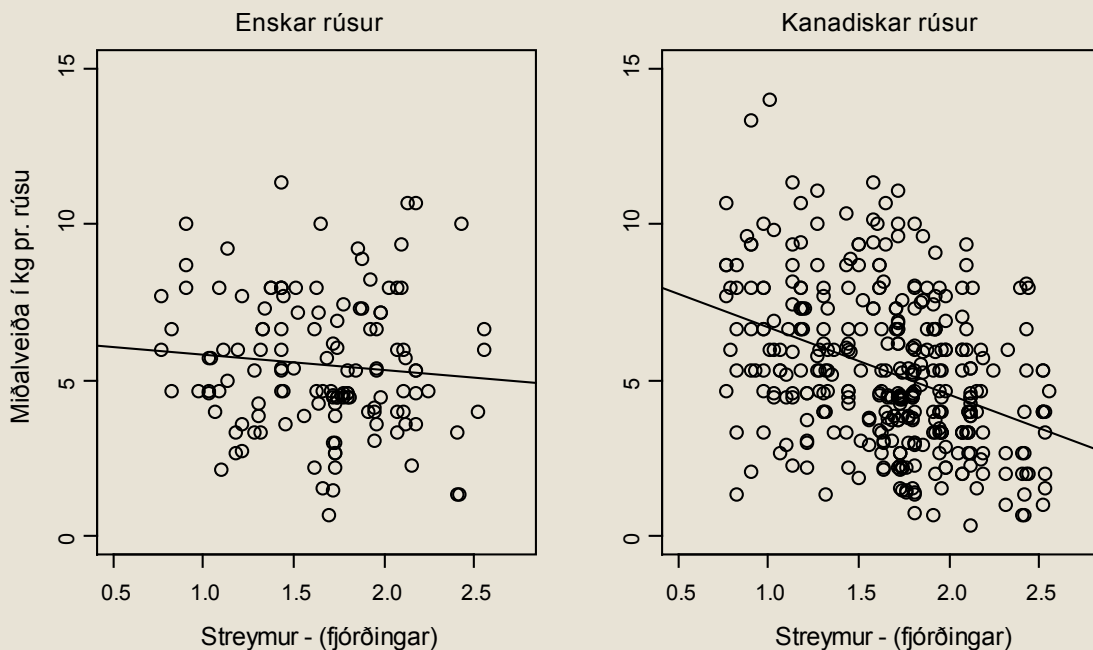
Mest áhugaverda úrslitið er tó, hvussu streymurin ávirkar veiðuna. Í miðal er veiðan verri, jú harðari streymurin er. Men hetta er bert galdandi fyrri kanadisku rúsum.



Mynd 2. Miðalveiða í kg pr. rúsu. Hæddin á stabbunum er tal av setum.

Fyrri ensku rúsum hevði streymurin onga ávirkan á veiðuna (Mynd 3). Rætta strategiin, um úrtøkan skal optimerast, er at fiska við kanadiskum rúsum, tá streymurin er niðan fyrri 1,5 knob, og við enskum rúsum, tá streymurin er oman fyrri 1,5 knob.

Tað kunnu vera ymiskar orsøkir til, at veiðan við kanadisku rúsum verður ávirkað av streymi, meðan hetta ikki hendir við ensku



Mynd 3. Ensku rúsumar roynast betri í nógvum streymi, meðan kanadisku rúsumar hava munin í lítlum streymi.

rúsunum. Enska rúsan er munandi tyngri enn kanadiska rúsan, og stendur tí betri á botninum í hörðum streymi. Tann kanadiska rúsan er lætt, og tí er væl hugsandi, at hon hefur lyndi til at koppa, um streymurin er ov harður. Í hagfrøðiligu greiningunum er streymurin roknaður sum streymurin á mittasta degi í tíðarskeiðnum, sum setan stóð.

Av tí at sjógvurin streymar skjótt ígjøgnum kanadisku rúsuna, ber eisini til at ímynda sær, at agnið í rúsuni svinnur skjótari burtur enn í ensku rúsuni, har ið sjógvurin ikki streymar líka skjótt ígjøgnum. Tískil fiskar kanadiska rúsan ikki so leingi í hörður streymi, sum

enska rúsan.

Her eru sostatt minst tveir møguleikar at bøta um rúsum. 1. Kanadiska rúsan kann tyngjast, soleiðis at hon ikki koppar so lætt. 2. Agnposar, sum eru tættari, kunnu roynast í kanadisku rúsum í hörðum streymi.

Nógv viðurskipti ávirka veiðuna við rúsu, og tí skal stórt taltílfar til fyri at kunna staðfesta, um munur er millum t.d. tvey ymisk sløg av rúsum. Um royndir verða gjørdar fyri at bøta um fiskiskapin hjá rúsum, kann roknað við, at umleið hálv ár gongur, áðrenn nokk av skrásetingum eru gjørdar, til at munur millum veiðuhættirnar við vissu kann staðfestast.



Útferð í Mykinesi

Týsdagin, 21. juni 2005, varð farið úr Vestmanna við bátinum "Froyur" út til Mykiesar á árligu útferðini hjá Fiskirannsóknarstovuni. Starvsfólk á Náttúruvísindadeildini vóru eisini við. Útferðin var sera væl eydnað við góðum veðri. Gingið varð runt í bygdini og út í Mykieshólm. Sýnið var tó onki serligt, orsakað av nógva mjørkanum.

Á heimferðini varð ein hitamátari lagdur út nakað út frá lendingini. Eftir ætlan verður hesin mátarin tikin upp aftur á sumri 2006.

Ferðin endaði við eini góðari máltíð á Fjørurkrønni í Vestmanna.

