



MAKRELUR GÝTIR

í føroyskum sjógvi

Kanningarferðin eftir makreleggum, sum Havstovan gjørði seinast í mai í ár, staðfesti tað, vit høvdu roknað við, at makrelur eisini gýtir í føroyskum sjógvi.

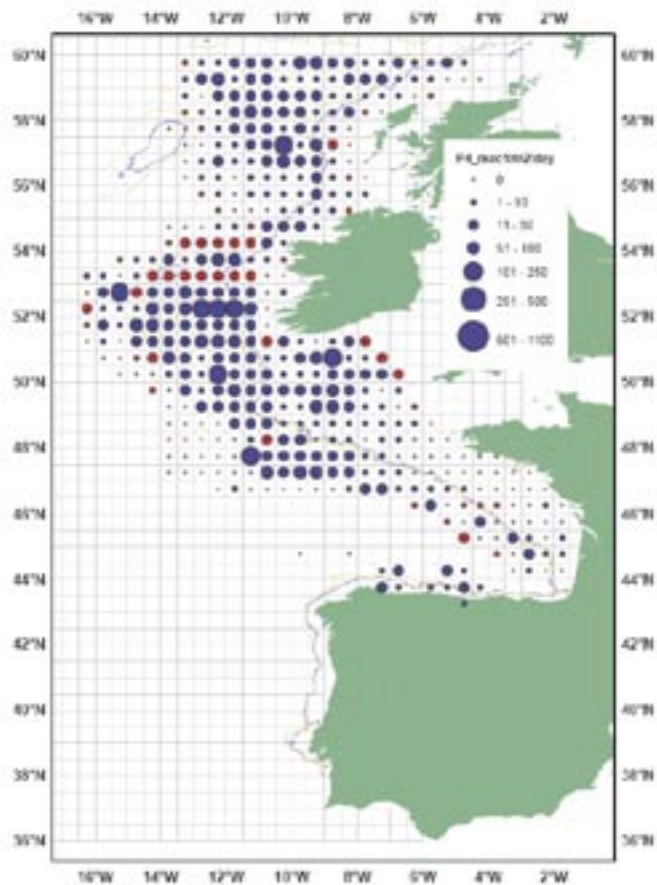


HØGNI H. DEBÉS
lívfrøðingur

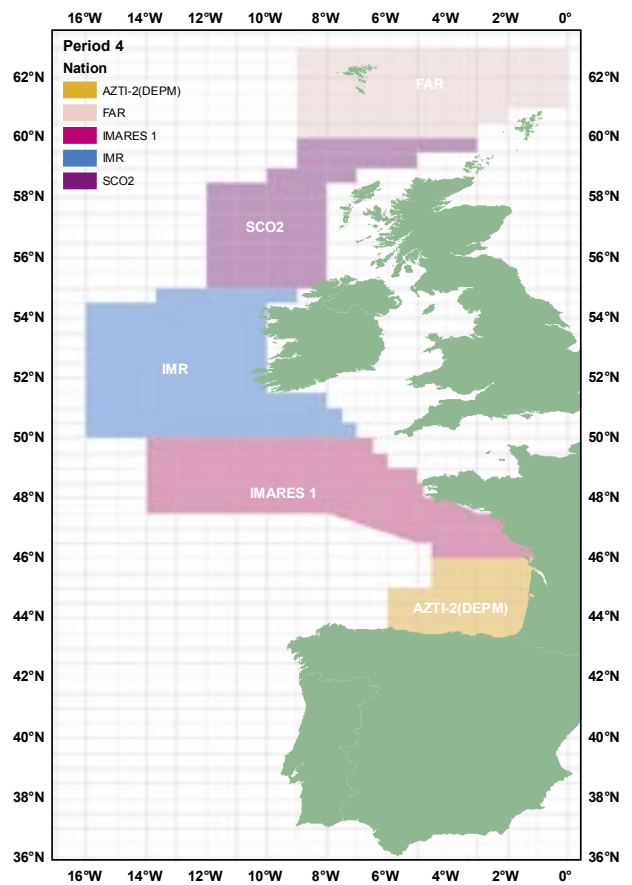
Áhugin fyri makreli uttanlands sum í Føroyum er nógv vaksin seinastu árin. Stovnurin er rættiliga væl fyri og hevur seinastu árin verið nógv í føroyskum havøki, serliga summerhálvárið. Men gýtir makrelur eisini í føroyskum sjógvi? Hetta er sjálvandi ein viðkomandi spurningur og er av størsta áhuga fyri føroyska samfelagið sum heild, millum annað sum liður í royndunum hjá Føroyum at

fáa tillutað størri part av felags makrelkvotuni.

Sum liður í stovnsmetingunum av makreli, skipar ICES triðja hvørt ár fyri sera umfangandi kanningum, sum hava til endamáls at kanna hvar, nær og hvussu nógv makrelur gýtir. Seinastu tvær ferðir, hesar kanningar hava verið gjørdar (2004 og 2007), hevur gýtandi makrelur verið at funnið væl longri vesturi



Myndin vísir, hvar makrelur gýtti í mai mánaði, tá kanningar vórðu gjörðar í 2007. Stórir bollar eru nógv egg og smáir bollar fá egg. Væl av gýtandi makreli var sostatt funnið, har kanningararnar stæðgaðu norðuri á 60°N.



Myndin vísir, hvar kanningar av makreleggum vórðu gjörðar í mai í ár. Magnus Heinason gjörði kanningar í ljósareyða økinum kring Føroyar (FAR). Íslendingar fara at gera kanningar í hesum sama øki seinni í juni.

enn vanligt, og har kanningarnar endaðu norðuri á 60°N, var framvegis væl av gýtandi makreli at síggja. Higartil hevur orka ikki verið til at gjørt hesar kanningar longur norðuri, men í ár hevur Havstovan saman við Fiskimálaráðnum valt at hava makrelin sum serligt áherðslu-øki og harvið eisini luttaka í hesum stóra altjóða granskingarsamstarvi á fyrsta sinni. Haraftrat vera íslendingar eisini við á fyrsta sinni í ár og fara at gera kanningar í sama øki sum Magnus Heinason tvær vikur í juni.

Kanningarnar vóru gjörðar í einum øki frá 60°N til 63°N, og frá 0°V og heilt vestur á markið við 14°V. Fyribils úrslit frá kanningunum vísa, at makrelur gýtir í stórum pørtum av føroyska havøkinum. Í sunnara

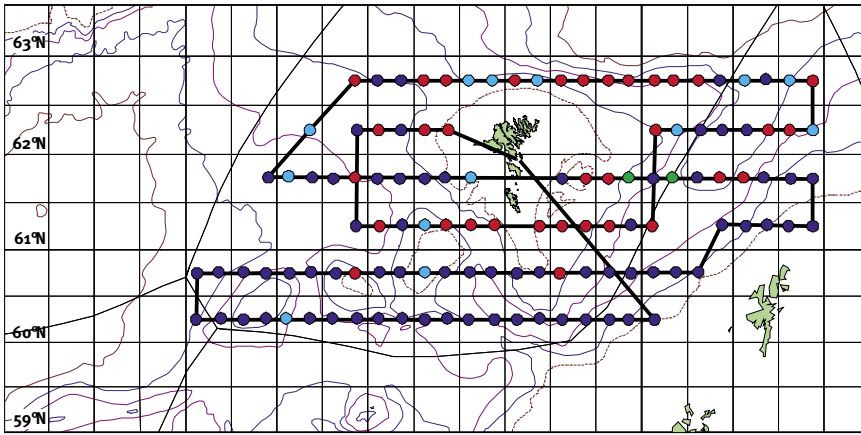
parti av økinum vóru daggomul makrelegg funnin á flest øllum støðum. Eisini norðanfyrir vóru hesi egg funnin, tó at longri var ímillum støðirnar. Tað tekur umleið 10 dagar, frá tí at eggini eru gýtt, til makrel-larvan klekist. Í hesum tíðarskeiði búnast eggini frá stig 1 (daggomul egg) til stig 5. Fyri at tryggja sær, at eggini, ið verða tald, eru gýtt á staðnum, og ikki rikin hagar við havstreymunum, vera bert egg á búningarstigi 1 (daggomul egg) tikin við, tá metast skal um, hvar makrelur gýtir. Enn er arbeiðið við at kanna og telja makreleggini ikki liðugt, so ikki ber til at siga, hvussu stórir partur av

Orsøkin til broytta mynstrið í bæði gýting og ferðing hjá makreli, er helst at finna í broytingum í havumhvørvinum

samlaðu gýtingini hjá makreli fer fram í føroyskum sjógvi. Úrslitini skulu fyrst granskast saman við úrslitunum hjá hinum londunum í stovnsmetingararbeiðnum hjá ICES seinni í ár. Tástani ber til at siga nakað nærri um hetta.

Makrelur er ein uppsjóvarfiskur, sum ferðast sera víða frá gýtingarøkinum vestan økinum vestan fyrri Bretsku Oyggi-arnar, norður í Norskahavið at finna sær føði um summaríð,

og suður við norsku strondini til gýtingarøkið aftur um veturin. Høvðusgýtingarøkið er við stóru bankarnar vestan fyrri Írland, men makrelur gýtir yvir eitt nógv størri øki, sum strekkir seg heilt frá strond-



Siglingarleið og stöðir á makrelkanningunum hjá Magnusi Heinasyni. Prikkarnir eru stöðir tiknar á túrinum. Litirnir merkja: blátt= daggomul makrelegg (stig 1) eru fundin; ljósa blátt= eldri makrelegg (stig 2-5) eru fundin, men eingi stig 1; reytt= eingi makrelegg fundin; grønt= ekki kannað enn.

ini út fyrri Suðurportugal norður til okkara leiðir, og eisini yvir eitt sera langt tíðarskeið – eitt hálv ár frá januar til juli.

Makrelur hevr seinastu árin verid at fingid væl longri vesturi og norðuri enn áður og eisini í væl størri nøgdum. Orsøkin til broytta mynstrið í bæði gýting og ferðing hjá makreli, er helst at finna í broyt-

ingum í havumhvørvinum. Stórar broytingar hava verid í stóru havstreymunum í Norðuratlantshavi, og hetta hevur ført við sær broytingar í hita, saltinnihaldi og gróðri í økinum. Broytingar í havumhvørvinum í Norðuratlantshavi hava eisini havt stóra ávirkan á gýting og ferðingarmynstur hjá eitt nú svartkjafti.



Royndirnar av makreleggum vórðu tiknar við glúpi, einum sokallaðum „Bongo-neti“. Hetta er ein ramma við tveimum glúpum, sum verður tóvað frá vatnskrupuni niður á 200 m dýpi og upp aftur. Meskaviddin er 0,280 mm.

