



# Nýggj HITA- OG SALTMET í føroyskum sjógvi

Miðalhitin á Landgrunninum í 2009 var eins høgur og í 2003, tá hitamet varð sett. Fleiri mánaðir hava sett hitamet, eins og sjógvurin í Bankarennuni og norðanfyri setti met í bæði hita- og saltinnihaldi.



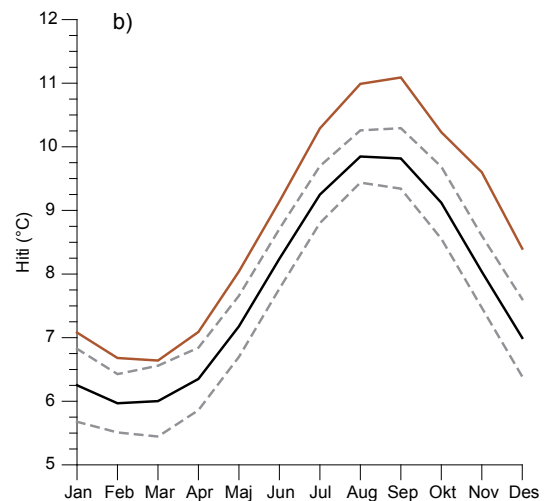
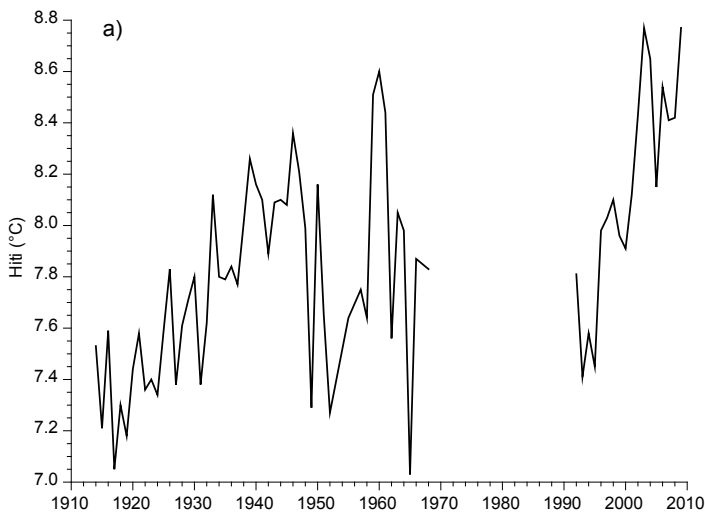
**KARIN M.H. LARSEN**  
havfrøðingur

Eftir at hitin á Landgrunninum hevur verið eitt vet kaldari enn metheita árið 2003, er hitin nú vaksin aftur, og árið 2009 var líka heitt sum 2003 (Mynd 1, a). Tí var eisini væntandi, at miðalhitin onkran mánaða hevði sett met, og so var eisini. Talva 1 vísir størstu virðini fyri mánaðarmiðal hvønn mánaða í árinum og eisini hvat ár, hesi met vórðu sett. Talvan vísir, at fyra av metunum eru sett í ávikavist 2003 og 2009, og at einans tveir mánaðir framvegis hava met frá tí heita tíðarskeiðnum um 1960 (Mynd 1,

a). Í 2009 vóru bæði summarið og veturin óvanliga heit, meðan tað í 2003 var várið, sum var serliga heitt. Á Mynd 1, b er miðalhitin pr. mánað fyri 2009 vístur saman við miðalhita fyri hvønn mánað, mátað við Mykines í tíðarskeiðnum 1914 - 1969. Fyrru helvt av 2009 var hitin á Landgrunninum millum 0,6 og 0,9 stig heitari enn miðal fyri Mykinesmátingarnar, meðan hitin seinnu helvtina av 2009 var millum 1,0 og 1,6 stig heitari enn miðal við Mykines.

Talva 1. Fyri hvønn mánað í árinum vísir talvan, hvat ár miðalhitin fyri mánaðin var størstur, og hvat hetta virði var (í °C).

Máni	Jan	Feb	Mar	Apr	Maj	Jun	Jul	Aug	Sep	Okt	Nov	Des
Ár	2003	2006	2003	2003	2004	1960	2009	2009	2003	1959	2009	2009
Hægsti miðalhiti	7,4	7,14	7,15	7,61	8,14	9,24	10,29	10,99	11,11	10,42	9,6	8,4



Mynd 1. a) Árligur miðalhiti, mátadur á Landgrunninum við ávikavist Mykines (1914 - 1969) og Oyrargjógv (síðan 1992). b) Miðalhiti pr. mánað í 2009 (reyð linja), mátadur við Oyrargjógv og miðal pr. mánað fyrri alt tíðarskeiðið við Mykines (svört linja). Stiplaðu gráu linjurnar eru miðalvirðini fyrir Mykines +/- eitt standard avvik.

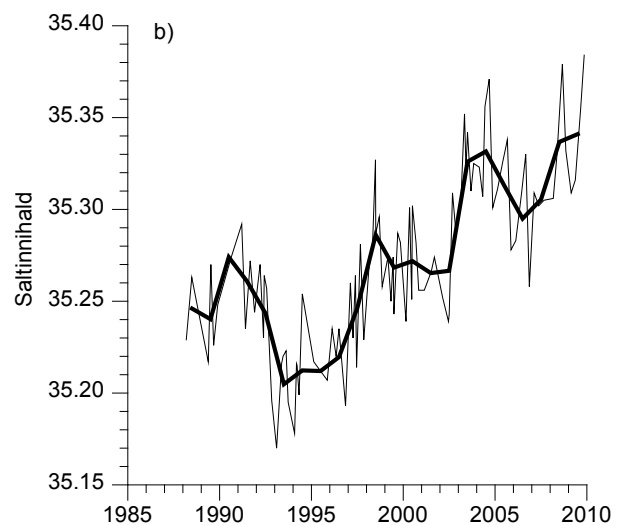
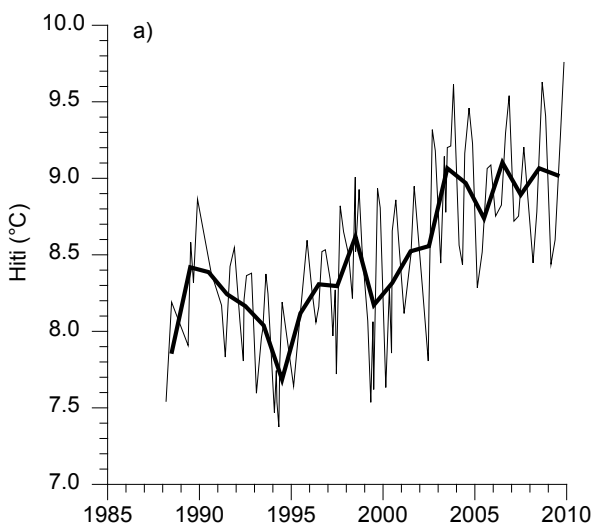
Sjógvurinn á Landgrunninum verður hitaður av tveimum keldum: luftini (tá hon er heitari enn sjógvurinn) og heita sjónum uttan fyrri Landgrunnin, sum spakuliga blandast upp í sjógvin á Landgrunninum. Mynd 2 vísir hita- og saltinnihald í ovvara lagnum í Bankarennuni – hetta er Norðuratlantssjógvur, sum kemur sunnanífrá. Síðan 2003 hefur miðalhitin í hesum lagnum verið rættiliga stöðugur, og heitasta árið var 2006, men hetta má tó takast við fyrivarni, tí tað eru so

**Saltinnihaldið í íslenskum sjógvum setti eisini met í 2009**

fáar mátingar hvørt ár – vanliga 4-6 mátingar. Av einstøku mátingunum, var mátingin í november 2009 tó tann heitasta nakrantíð, og hetta hefur óivað gjørt sítt til, at november og desember eisini vóru methetir á Landgrunninum. Harafturat hefur saltinnihaldið í hesum lagnum verið stöðugt vaksandi síðan miðskeiðis í 90-unum. Saltinnihaldið var methøgt í 2003/2004 og eftir nøkur feskari ár, er saltinnihaldið nú aftur vaksið og nýtt met sett bæði fyrri ársmiðal 2009 og fyrri ein-

støku mátingina í november 2009. Tó er ikki heilt greitt enn, hvør orsøkin er til høgga saltinnihaldið í 2009, men her kann leggjast aftrat, at eisini eystan og sunnan fyrri Ísland er methøgt saltinnihald mátad í fjør, men ikki í Hetlandsrennuni.

Sjógvurinn norðan fyrri Føroyar hefur sama uppruna sum sjógvurinn yvir Bankarennuni, og eisini har vóru bæði hita- og saltmet sett á heysti 2009. Mátingarnar líkjast mátingunum frá Bankarennuni og eru ikki vístar her.



Mynd 2. a) Hiti og b) saltinnihald (%) mátad í Bankarennuni á túrum hjá Magnusi Heinasyni. Tunna linjan er einstakar mátingar (1 - 6 mátingar um árið) og tjúkka linjan er miðal av einstøku mátingunum fyrri hvørt ár. Tølini eru miðalhiti og salt í lagnum millum 100 og 300 m dýpi.